



Republika e Kosovës  
Republika Kosova – Republic of Kosovo  
**ORGANI SHQYRTUES I PROKURIMIT**  
**TELO ZA RAZMATRANJE NABAVKE**  
**PROCUREMENT REVIEW BODY**



Organi Shqyrtues i Prokurimit (OSHP) – Rruga Migjeni (ish Banka e Ljublanës), Kati V-të, Prishtinë, Kosovë  
Tel: 383 38 312 309 email: [oshp@rks-gov.net](mailto:oshp@rks-gov.net)

### RAPORTI I EKSPERTIT SHQYRTUES

Eksperti Shqyrtues	Data e autorizimit të ekspertit	Date e dorëzimit të raportit	Nr. i lëndës
<b>Agnese Ibrahim</b>	<b>07.12.2023</b>	<b>18.12.2023</b>	<b>2023/0966</b>
Eksperti Teknik	Data e autorizimit të ekspertit teknik		
<b>Taulant Ahmeti</b>	<b>11.12.2023</b>		

### BAZA LIGJORE E SHQYRTIMIT

Me datën: 01.12.2023, OE “PROARCHITECTURE”SH.P.K.”- Prishtinë, ka parashtruar ankesë me nr: 2023/0966, kundër njoftimit për rezultatet e vlerësimit artistik të Konkursit të projektimit, lidhur me aktivitetin e prokurimit: “Konkurs projektimi per Nderimin e QKMF Shtime” me nr. të prokurimit: "206-23-5282-2-2-3", iniciuar nga Autoriteti Kontraktues (AK) – MINISTRIA E SHËNDETËSISË.

Autoriteti kontraktues ka zbatuar procedurë të hapur, vlera e parashikuar e kontratës: 30,000 €.

Fazat e procedurës së prokurimit:

Njoftimi për kontratë: 24/05/2023

Hapja e ofertave: 05/07/2023

Vendimi i AK-së: 02/08/2023

Nëse është e përsëritur ankesa, të shënohet se lidhur me këtë lëndë është nxjerr një vendim i mëparshëm i OSHP - së, më Nr. 2023/0966 i dt:01.12.2023. Konform nenit 113, 114 të Ligjit Nr. 04 / L - 042, i plotësuar dhe ndryshuar me Ligjin 04 / L - 237, Ligjin 05 / L - 068, dhe Ligjin 05 / L - 092, Eksperti Shqyrtues i ka shqyrtuar pretendimet ankimore të OE ankues.

## DISPOZITAT E SHKELURA DHE PRETENDIMET ANKIMORE

**Nuk pajtohem** me vlerësimin e pikëve prej 79.7 pike nga ana e Jurisë profesionale sepse pretendojmë se Projekti i jone ideor, i ka përmbushur të gjitha nën kriteret e lartcekura si dhe ne ju kemi ofruar një zgjidhje më efektive të shfrytëzimit të hapësirave ekzistuese dhe adekuate për mjedisin, programin dhe ekonomicitetin, konforme detyrës projektuese.

Ne vazhdim të kësaj ankese do të përpiqemi që pretendimet tona të argumentojmë me fakte se Projekti i ideor i ofruar nga OE me kodin 1412 i cili është vlerësuar me pike maksimale nuk është vlerësuar real, është subjektiv dhe jo-profesional nga Juria Profesionale.

Sa i përket projektit ideor të dorëzuar nga Operatori Ekonomik 8485, asnjë vërejtje e parashtruar nga ankuuesi-operatori ekonomik 1412 (tashmë me identitet të zbuluar N.N.SH. “Vizion Project”) nuk është pranuar nga: Komisioni i parë vlerësues (Juria Profesionale) i Ministrisë së Shëndetësisë, Raporti i Ekspertit Shqyrtues dhe Ekspertit Teknik 2023/0621 të Organit Shqyrtues të Prokurimit në Vendimi OSHP: 2023/0616 të Organit Shqyrtues të Prokurimit, me përjashtim të pranimit të pjesëshëm të vërejtjes për distancë në situacion nga kufiri i parcelës.

Sidoqoftë, ne do t'i sqarojmë të gjitha pretendimet rreth projektit tonë:

**Pretendimi 1:** Distanca e objektit në raport me kufijtë e parcelës kadastrale nga ana veriore dhe perëndimore e parcelës:

Parcela kadastrale P-72809093-00006-3 e prezentuar nga Autoriteti Kontraktues (AK) si parcela në të cilën do të ndërtohet QKMFU e Shtimes është parcelë që duhet të riparcelizohet, sepse në kuadër të saj aktualisht janë disa objekte publike, si: Stacioni i Policisë së Shtimes dhe Shkolla e Mesme Profesionale “Naim Frashëri”. Në brendësi të kësaj parcele gjenden disa parcela të ngushta dhe të gjata, që paraqesin kanalet kulluese të terrenit (përroska) dhe të cilat nuk mund të shfrytëzohen për asnjë ndërtim në të ardhmen. Gjithashtu, de stinimi zyrtar i parcelës fqinje 00012-1 është -lum- dhe e njëjta është në pronësi të – Pasuri Shoqërore e Pyjeve. Në këtë mënyrë, të dy parcelat kadastrale 00006-3 dhe 00012-1 janë Pasuri Shoqërore e Pyjeve. Duke u bazuar në këto fakte dhe për ta planifikuar sa më racionalisht pjesën e parcelës-oborrit- të QKMFU-së, objekti nuk është vendosur në distancë 1H nga kufiri verior, sepse edhe parcela 00012-1 në anën veriore është Pasuri Shoqërore e Pyjeve dhe e njëjta nuk mund të shfrytëzohet për ndërtim, sepse paraqet kanal kullimi të ujërave atmosferike të terrenit (lum-përrockë) (nuk guxon të mbyllet) dhe ka formë të ngushtë dhe të gjatë (e pamundësion ndërtimin). Ndërsa, në këtë rast është aplikuar norma e planifikimit hapësinor me distancë 1/2H, sipas Udhëzimit Administrativ MMPH-Nr. 08-2017 Për Normat Teknike Të Planifikimit Hapësinor (Kapitulli: Elementet e Rregullimit në Zona, faqe 46, pika 5.6.1.). Në anën tjetër, parcela nga ana perëndimore nuk ka ndarje (kufi kadastrale), mirëpo në terren është e ndërtuar një shëtitore, prej së cilës kemi krijuar një vijë ndërtimore prej 5 metrave, sipas Udhëzimit Administrativ MMPH-Nr. 08-2017 Për Normat Teknike Të Planifikimit Hapësinor (Kapitulli: Elementet e Rregullimit në Zona, faqe 46, pika 5.5.1.).

### **Pretendimi 2: Dhoma e triazhimit**

Sipas detyrës projektuese të konkursit kërkohet: “*....Dhoma e triazhimit me min. dy krevate - 40 m2, ne lidhje direkt me sallën e emergjencës dhe lidh torën....*”.

Dhoma e triazhimit është projektuar në harmoni të plotë me kërkesat e detyrës projektuese dhe standardeve dhe praktikave të BE-së për objektet shëndetësore. Dhoma e triazhimit në rastin tonë ka lidhje direkt me hollin qendror dhe hyrjen e Urgjencës (për pranim të lehtë dhe të shpejtë të pacientëve) dhe lidhje direkt me Sallën e Urgjencës dhe Lidhe torën, si dhe në kuadër të saj

gjendet edhe Banjoja Urgjente. Pretendimi se dhoma e triazhimit duhet të ndahet është i paarsyeshëm dhe tregon mos-kompetencë profesionale në lëminë e objekteve shëndetësore, sepse të gjitha standardet dhe praktikat më të fundit të vendeve të BE-së e trajtojnë dhomën e triazhimit si një hapësirë e ndërmjetme mes pranimit të pacientëve dhe trajtimit të tyre në Sallën e Urgjencës apo Sallën e Monitorimit. Dhoma e triazhit e hapur ofron mundësi më të shpejtë të pranimit dhe monitorimit të gjendjes së pacientëve dhe i njëjti funksion kryhet për një personeli të vendosur në pranim-reception, i cili i pranon pacientët dhe në të njëjtën kohë e monitoron gjendjen e tyre dhe në raste specifike i bartë në Sallën e Urgjencës.

Sidoqoftë, nëse nga Autoriteti Kontraktues insistohej të mbyllet dhoma e triazhimit, atëherë ne e kemi lënë mundësinë që e njëjta të mbyllet me një mur në fazën e projektit kryesor.



Figura 1: Dhoma e Triazhimit

### **Pretendimi 3: Ere mbrojtësi**

Sipas detyrës projektuese të konkursit kërkohet: “*....Hyrja e veçante ne zonën e mjekësisë familjare – erë mbrojtësi hyrës 15m2,....*”.

Ere mbrojtësi në hyrjen e Qendrës Kryesore të Mjekësisë Familjare është projektuar në bazë të standardeve të projektimit për këtë lloj të objekteve. Në kuadër të tij është vendosur edhe

sigurimi i objektit (i cili nuk është kërkuar në detyrën projektuese). Ere mbrojtësi (së bashku me sipërfaqen e sigurimit) i ka dimensionet 2.40m x 5.65m dhe sipërfaqe prej 13.56 m<sup>2</sup>. Sipërfaqja e erë mbrojtësit mund të rritet aq sa dëshirojmë, sepse mund të zgjerohet nga ana e hollit hyrës, mirëpo ne e kemi vlerësuar nga aspekti profesional se kjo sipërfaqe është e mjaftueshme dhe sipërfaqja tjetër është më e dobishme në hollin hyrës, ku mund të vendosen karrocat për të sëmurë, merren shërbimet nga recepsioni, etj.

Në këtë mënyrë, pretendimi për këtë erë mbrojtës është i paarsyeshëm, sepse aktualisht ne i kemi 13.56 m<sup>2</sup> (nga 15 m<sup>2</sup> sa kërkohen) dhe nëse AK insiston, mund të arrihen 15 m<sup>2</sup> apo më tepër.

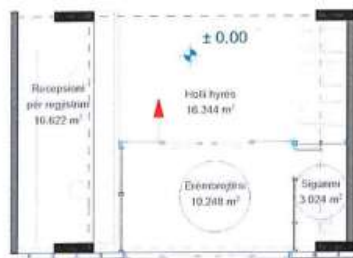


Figura 2: Erëmbrojtësi i QKMF-së

#### Pretendimi 4: Nyjet Sanitare

Sipas detyrës projektuese të konkursit kërkohet: “...Nyjet sanitare - 3 per pacient M(1)/F(2) (tualeti për meshkuj te këtë min. 2 pisoar), ne afërsi te këtë dhe një ËC për persona me aftësi te kufizuara.

- Nyjet sanitare për personel, M(1)/F(1), tualeti për meshkuj (M) te këtë se paku një pisoar,....”.

Nyjet sanitare në të gjithë objektin e QKMFU-së janë të projektuara sipas të njëjtës skemë dhe bazuar në standardet dhe praktikatat ekzistuese për lloj të objekteve. Në secilin grup të nyjeve sanitare ekziston: 1 ËC për femra me lavaman dhe me para ËC me 2 lavamana, 1 ËC për meshkuj me lavaman dhe me para ËC me 2 pisoarë dhe 2 lavamanë, 1 ËC për të hendikepuar me lavaman. ËC-ja për të hendikepuar, në të gjitha praktikatat për të gjitha llojet e objekteve, mund të shfrytëzohet edhe si ËC për gjininë femërore (në rastin tonë shfrytëzohet si ËC e dytë për gjininë femërore), sepse llogaritet se shfrytëzues mësia e saj nga personat e hendikepuar është shume e vogël.

Në këtë mënyrë, pretendimi për mungesa në nyjet sanitare është i paarsyeshëm dhe joprofesional.



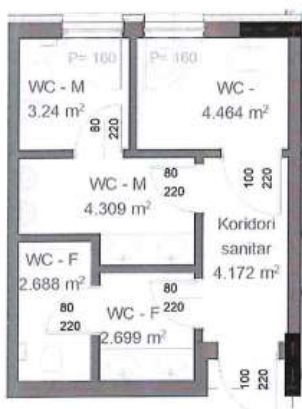


Figura 3: Grupi i nyjeve sanitare

#### **Pretendimi 5:** Hyrjet në objektin e QKMFU-së

Sipas detyrës projektuese të konkursit kërkohet: “....Objekti i QKMF-se duhet te ketë max. 4 +1 hyrje ((shërbimi ambulator; urgjenca; personeli dhe ekonomike) + Hyrja ne diagnostike – si

*mundësi shtese). Duhet te parashihet edhe një hyrje për rastet e jashtëzakonshme (hyrja 5) për raste te veçanta për qasje ne zonën e vaksinimit, hyrja direkt nga jashtë ne zonën e vaksinimit (hyrje kjo qe llogaritet te shfrytëzohet ne rastet e veçanta dhe te jashtëzakonshme),....”.*

Sipas detyrës projektuese janë kërkuar gjithsej 6 hyrje: 1. Hyrja në Shërbimin Ambulator, 2. Hyrja në Urgjencë, 3. Hyrja e Personelit, 4. Hyrja Ekonomike, 5. Hyrja në Diagnostikë dhe 6. Hyrja në Vaksinim. Projekti ynë nuk e ka asnjë tejkalim të detyrës projektuese, sa i përket hyrjeve, sepse ne i kemi projektuar 6 hyrje (sipas kërkesës së detyrës projektuese), mirëpo Hyrjen për Personel e kemi ndarë për personelin e QKMF-së dhe personelin e Urgjencës. Kjo ndarje duhet të bëhet, për shkak të shtrirjes së objektit, vendndodhjes së parkingjeve të stafeve, qasjeve shumë më të lehta për staf, fleksibilitetit në zhvesh tore të dy stafeve dhe në përgjithësi dy stafeve të dy funksioneve shumë të mëdha ja dhe që nuk mund të përzihen.

Në këtë mënyrë, pretendimi për tejkalimin e hyrjeve në objekt është i paarsyeshëm.

#### **Pretendimi 6:** Hapësira higjienike

Sipas detyrës projektuese të konkursit kërkohet: “....– diagnostika (Laborator/Radiologji)), përfshi një hapësirë për mirëmbajtje hixhenike,...”

Hapësira për mirëmbajtje higjienike kërkohet të jetë në grupacionin e diagnostikës dhe të shërbejë vetëm për pjesën e Diagnostikës (sepse ka kërkesë për hapësirë tjetër për mirëmbajtje higjienike në objekt, në kuadër të Shërbimit Stomatologjik). Duke e pasur parasysh respektimin e sipërfaqeve në tërësi të objektit dhe mundësisë së kryerjes së funksionit të hapësirës së mirëmbajtjes higjienike vetëm nga një kthinë, ne e kemi vlerësuar dhe vendosur

një kthinë të vetme me një sipërfaqe të madhe prej 22 m<sup>2</sup> në kuadër të Shërbimit Stomatologjik. Kjo kthinë është më se e mjaftueshme për kryerjen në plotni të këtij funksioni për tërë objektin, pasi që të tre katet e objektit janë të lidhura me ashensorë mes vete dhe qasja e mirëmbajtësve është shumë e lehtë në të gjitha ambientet.

Sidoqoftë, nëse AK insiston, ne mund ta zhvendosim hapësirën për mirëmbajtje higjienike në Suterren.

#### **Pretendimi 7: Shkallët Kundër Zjarrit**

Objekti është projektuar në harmoni të plotë me të gjitha kërkesat, kriteret, standardet dhe legjislacionin për Mbrojtje Nga Zjarri. Objekti i projektuar i posedon 2 palë shkallë, secila etazhë është e ndarë në 2 sektore të zjarrit dhe i ka të parapara të gjitha masat e nevojshme për Mbrojtje Nga Zjarri.

Shkallët kryesore të objektit (shërbejnë edhe si shkallë emergjente) kanë hapje natyrore (dritare) në të gjitha etazhat (suterren, përdhesë dhe katin 1), e kanë tampon zonën me dimensione 2.20m x 3.05m (6.71 m<sup>2</sup>) (Rregullore Nr. 24/2012 Për Normat Teknike Për Mbrojtje Nga Zjarri Të Objekteve Të Larta, Neni 23, pika 1.1, 1.2, 1.3, 1.4), janë të pajisura me 2 palë dyer rezistente ndaj zjarrit dhe tymit, e kanë oxhakun ventilues në kuadër të tampon zonës, të gjitha në harmoni me Legjislacionin në fuqi për Mbrojtje Nga Zjarri.

Gjithashtu, objekti i ka të projektuara edhe shkallët e veçanta emergjente, të projektuara në harmoni të plotë me Rregulloren Nr. 24/2012 Për Normat Teknike Për Mbrojtje Nga Zjarri Të Objekteve Të Larta, Neni 20, Neni 21 dhe Neni 22).

Në këtë mënyrë, pretendimi për trajtim joadekuat të masave kundër zjarrit është i paarsyeshëm dhe joprofesional.

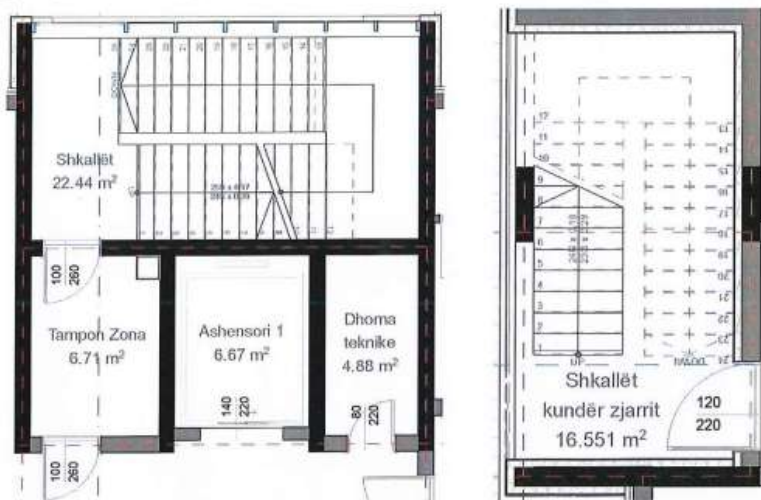


Figura 4: Trajtimi i Shkallëve Kundër Zjarrit

#### **Pretendimi 8: Ashensori i Urgjencës nuk ka qasje në Katin e Parë**

Sipas detyrës projektuese të konkursit kërkohet: “...– Ndërtimi i ashensorit te përshtatshëm dhe me hapësirë te mjaftueshme për barel (shtrat) spitalor dhe ekipin e personelit përcjellës. Qasja nga urgjenca ne bodrum te realizohet vetëm me ashensor,...”

Projekti i përmban 2 ashensorë, njërin që e lidh Urgjencën (në Përdhese) me Diagnostiken (në Suterren) dhe tjetri që shërben si ashensori kryesor i objektit, që i lidh të tre etazhat (Suterrenin, Përdhesën dhe Katin 1) dhe është i vendosur te shkallët kryesore të QKMF-së.


Ashensori i Urgjencës është i projektuar në harmoni të plotë me kërkesat e detyrës projektuese dhe normat e projektimit për këto lloje të objekteve, sepse në detyrën projektuese kërkohet që “...Qasja nga urgjenca ne bodrum te realizohet vetëm me ashensor,...” dhe nuk kërkohet në Katin 1. Gjithashtu, edhe në aspektin funksional, lidhja e Urgjencës duhet të jetë e shpejtë dhe me ashensor vetëm me diagnostikën (që ndodhet në Suterren), ndërsa nuk ka nevojë që ashensori të vazhdojë në katin 1, sepse nuk është e nevojshme që Urgjenca të lidhet direkt me Shërbimin Stomatologjik. Nëse ka raste që duhet të shkojnë nga Urgjenca në Shërbim Stomatologjik, atëherë shfrytëzohet ashensori i QKMF-së.

Sidoqoftë, nëse AK insiston për lidhje të Urgjencës me Katin 1 me të njëjtin ashensor, kjo mund të realizohet pa e dëmtuar asnjë funksion, në projektin kryesor.


Në anën tjetër, vërejtja dhe ankesa kryesore bëhet ndaj Vendimit: NJOFTIMI PËR REZULTATET E KONKURSIT TË PROJEKTIMIT-REZULTATET E VLERËSIMIT ARTISTIK, të datës 08.11.2023, të lëshuar nga Ministria e Shëndetësisë. Ky është Vendimi i dytë për këtë konkurs, pas anulimit të Vendimit të parë të datës 02.08.2023. Nga vërejtjet profesionale të dhëna nga Komisioni i parë profesional dhe vlerësimi i dytë i bërë nga Komisioni tjetër profesional, vërehet një favorizim absolut i konkurentit me shifër 1412 (tashmë me identitet të zbuluar N.N.SH. “Vizion Project”). Të gjithë konkurrentët e tjerë e kanë një vlerësim të ngjashëm nga të dy komisionet, me lëvizje minimale të pikëve të vlerësimit, ndërsa konkurenti me shifër 1412 (tashmë me identitet të zbuluar N.N.SH. “Vizion Project”) ka një vlerësim me diskrepancë shumë të madhe, nga 41.547 pikë në vlerësimin e parë, në 89.8 pikë në vlerësimin e dytë, me një diferencë prej 48.253 pikëve (nga pozita 7 (i pamundshëm për vazhdim të mëtejshëm) në pozitën 1).



Raporti i ekspertit shqyrtues, lidhur me ankesën e parashtuar nga OE “**PROARCHITECTURE**”**SH.P.K.**”, lidhur me aktivitetin e prokurimit “**Konkurs projektimi për Nderimin e QKMF Shtime**” me numër të prokurimit: “**206-23-5282-2-2-3**”, të iniciuar nga Autoriteti Kontraktues (AK) – **MINISTRIA E SHËNDETËSISË**



**Prove: 5: Vendimi i datës 02.08.2023 (i anuluar)**



**Figura 6: Vendimi i datës 08.11.2023**

Nëse ju referohemi vërejtjeve të dhëna nga Komisioni i parë për projektin ideor të konkurrentit me shifër 1412 (tashmë me identitet të zbuluar N.N.SH. “Vizion Project”), ky projekt meriton në mënyrë absolute të diskualifikohet nga gara, sepse ka tejkalim të tërësishëm të detyrës projektuese të dhënë nga AK.

Pas kërkesës zyrtare të ber për qasje në Raportin e Jurisë Profesionale dhe Propozimin Teknik të OE: NNSH “Vizion Project” dhe mundësisë për qasje në këto dokumente, që na është dhënë nga AK, ne i kemi ber analizë të hollësishme projektit ideor të dorëzuar nga konkurrenti me shifër 1412 (tashmë me identitet të zbuluar N.N.SH. “Vizion Project”) dhe në vazhdim do t'i paraqesim të gjitha argumentet, që dëshmojnë se ky projekt duhet të përjashtohet nga gara (për shkak të lëshimeve të shumta substanciale) dhe se juria profesionale ka qenë subjektive në vlerësim.

**KUSHTET NDERTIMORE (LOKACIONI)**

**Argumenti 1:** Operatori Ekonomik 1412 (tashmë me identitet të zbuluar N.N.SH. “Vizion Project”) ka bërë paraqitje të gabuar-devijuar të parcelës kadastrale, respektivisht e ka paraqitur parcelën kadastra le 00006-3 me te madhe se sa është zyrtarisht. Kjo paraqitje lajthitëse e parcelës kadastrale është bërë në kufirin kadastral përgjatë rrugës magjistrale “Tahir Sinani”, me ç ‘rast është zgjeruar ky kufi përgjatë tërë gjatësisë së tij përreth 11 metra. Në këtë mënyrë, Operatori Ekonomik 1412 (tashmë me identitet të zbuluar N.N.SH. “Vizion Project”) me apo pa qëllim, i ka ndryshuar të dhënat reale të parcelës kadastrale 00006-3, në mënyrë që ta realizoj një formë të objektit, të cilën realisht nuk e zë fare kjo parcelë. Edhe pas



devijimit të kufirit të parcelës kadastrale nga ana e rrugës “Tahir Sinani”, Operatori Ekonomik 1412 (tashmë me identitet të zbuluar N.N.SH. “Vizion Project”) ka vazhduar me shkelle të Detyrës Projektuese dhe Dokumenteve tjera planifikuese, sa i përket vendosjes së Vijës Ndërtimore. Sipas detyrës projektuese të konkursit kërkohet: “....– *Distanca nga rruga ekzistuese duke iu referuar gjendjes faktike harmonizim me tërësinë ndërtimore në parcelë dhe rrethinë*,...” (Kapitulli: Kushtet ndërtimore, faqe 25). Objekti publik më i afërt dhe i cili është ndërtuar në kuadër të parcelës tonë 00006-3, është Stacioni i Policisë së Shtimes, i cili është vendosur në vijën ndërtimore përgjatë rrugës magjistrale “Tahir Sinani”, sikurse rasti i objektit të QKMFU-së. Ky objekt është i larguar nga kufiri kadastral i parcelës kadastrale 00006-3 (kufiri kadastral mes rrugës “Tahir Sinani” dhe parcelës kadastrale 00006-3) 20 metra. Gjithashtu, kriteret e planifikimit në vendin tonë, e sugjerojnë një largim të objekteve prej 20 metra nga kufiri kadastral përgjatë të gjitha magjistrave në Kosovë.



Figura 7. Distanca e objektit ekzistues – Stacionit të Policisë së Shtimes – nga rruga “Tahir Sinani”

Operatori Ekonomik 1412 (tashmë me identitet të zbuluar N.N.SH. “Vizion Project”) në projektin ideor për QKMFU të dorëzuar në këtë konkurs e ka vendosur objektin në Vijë Ndërtimore prej 3.40 metrave nga kufiri kadastral (nga Vija Rregullative), ndërsa në paraqitje grafike në kuadër të Situacionit, jo vetëm që e ka paraqitur të pasaktë kufirin e parcelës

kadastrale, mirëpo edhe dimensionin prej ku tërhiqet Vija Ndërtimore e ka paraqitur prej pjesës së asfaltuar të rrugës, që është jashtë çdo kriteri të planifikimit me të gjitha dokumentet planifikuese të vendit tonë (dëshmi: Udhëzimi Administrativ MMPH-Nr. 08-2017 Për Normat Teknike Të Planifikimit Hapësinor (Kapitulli: Zonat, faqe 39, pika 2.2. “**Vija Rregulluese (VRR): paraqet largësinë nga kufiri i parcelës kadastrale të paraparë për ndërtimin e infrastrukturës teknike, në të cilën nuk lejohet asnjë lloj ndërtimi**” dhe pika 2.3. “**Vija Ndërtimore: paraqet largësinë nga kufiri i parcelës kadastrale dhe vija rregulluese në të cilin lejohet ndërtimi i sipërfaqes së përgjithshme të shfrytëzueshme.**”)

Në këtë mënyrë, Operatori Ekonomik 1412 (tashmë me identitet të zbuluar N.N.SH. “Vizion Project”) me apo pa qëllim e ka lajthitur komplet madhësinë e parcelës kadastrale 00006-3, ka prezantuar të dhëna të pasakta për kufijtë kadastral të parcelës kadastrale 00006-3 dhe mbi bazën e këtyre pasaktësive e ka projektuar komplet objektin, e ka pozicionuar objektin në vijën ndërtimore në kundërshtim me rrethinën dhe në kundërshtim me normat e planifikimit hapësinor. Si rezultat, objekti i propozuar nuk përkon fare me këtë parcelë kadastrale dhe i njëjti nuk mund të zbatohet në kuadër të kësaj parcele kadastrale dhe si i tillë është i pavlefshëm.

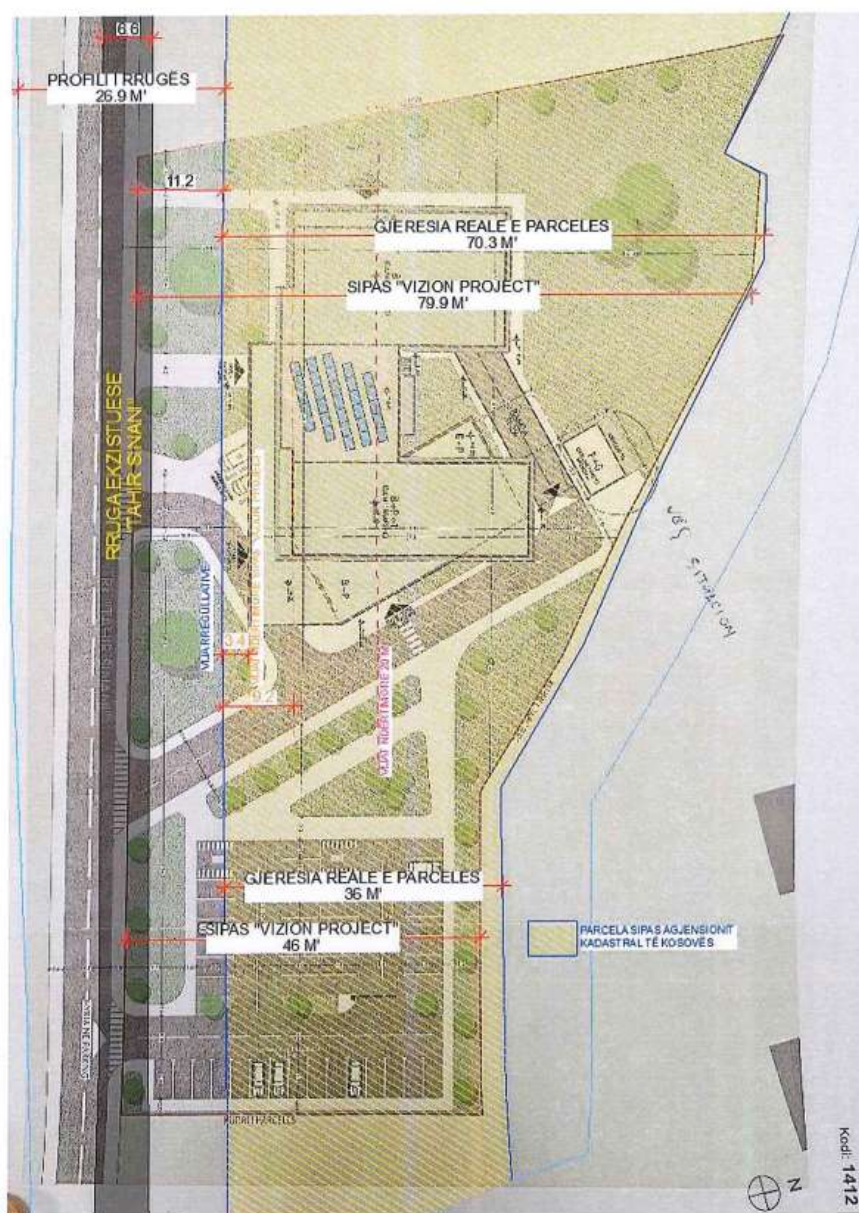


Figura 8. Situacioni me të dhëna të devijuara i Operatorit Ekonomik 1412 (tashmë me identitet të zbuluar N.N.SH. “Vizion Project”) dhe me të dhëna reale nga Agjensioni Kadastral i Kosovës



**Argumenti 2:** Operatori Ekonomik 1412 (tashmë me identitet të zbuluar N.N.SH. “Vizion Project”) nuk e ka marrë parasysh gjendjen ekzistuese dhe konfiguracionin ekzistues të terrenit, respektivisht ka projektuar në terren të rrafshët, ndërsa terreni ekzistues e ka një pjerrtësi shumë të theksuar.

Sa për informim, disniveleli i parcelës mes pikës fillestare të parcelës dhe asaj përfundimtare, është 8.50 metra.

Kjo është shkëlja e dytë, e cila e bën të pa-ekzekutueshëm këtë projekt në terren, sepse terreni ka një pjerrtësi shumë të theksuar dhe kjo pjerrtësi është determinuese në hartimin e projektit.

Projektimi në terren të rrafshët e bën të pavlefshëm këtë propozim, sepse disniveleli prej 8.50 metra, në asnjë rrethanë nuk mund të trajtohet si i rrafshët dhe ndikon në shtrirjen dhe organizimin e objektit, shtrirjen dhe organizimin e rrugëve dhe shtigjeve të këmbësorëve, shtrirjen, organizimin dhe qasjen në parkingje, etj.



Figura 9. Gjendja ekzistuese e terrenit, me izohipse

Sa për informim, ne kemi bërë matje gjeodezike në terren dhe projektin e kemi hartuar në harmoni të plotë me terrenin, dhe jemi mirë të informuar se nëse projekti ideor nuk është komplet i harmonizuar me pjerrtësinë e terrenit, i njëjti nuk mund të shfrytëzohet për hartim të projektit kryesor.

Nga mosrespektimi i terrenit ekzistues (pjerrtësisë së theksuar të tij) rrjedhin edhe vërejtjet dhe lëshimet tjera që janë bërë në projekt-propozimin e operatorit ekonomik 1412 (tashmë me identitet të zbuluar N.N.SH. “Vizion Project”), të tilla si:

-paraqitja e etazhës së fundit si bodrum, ndërsa duke u bazuar në terrenin ekzistues të parcelës kadastrale 00006-3, etazha e fundit në asnjë mënyrë nuk mund të realizohet si bodrum, mirëpo si Suterren (rregullore MMPH Nr. 03/2016 Për Normat Teknike Për Ndërtesat e Banimit Në Bashkëpronësi, faqe 6, pika 1.22 (“Bodrum” – kati i cili gjendet nën përdhese apo



suterren ku më shumë se 50% e vëllimit të tij është i futur nën nivelin e tokës), pika 1.23 (“Suterren” – kati i cili gjendet nën përdhësë, ku së paku 50% e vëllimit të tij është mbi nivelin e tokës apo njëra ballore e tij është mbi nivelin e tokës)).

-lartësia e objektit në raport me kufijtë kadastral, e cila është kalkuluar vetëm për 2 etazhe, ndërsa për shkak të terrenit, njëra pjesë duhet të kalkulohet për 3 etazha (S+P+1)

-bodrumi dhe rampa që shkon në bodrum, janë projektuar në bazë të të dhënave të pasakta.

Në këtë mënyrë, mosrespektimi i terrenit ekzistues është tejkalimi që e bën të perealizueshëm këtë propozim, në kushtet ekzistuese të parcelës kadastrale 00006-3.

**Argumenti 3:** Operatori Ekonomik 1412 (tashmë me identitet të zbuluar N.N.SH. “Vizion Project”), përveç që i ka devijuar të dhënat e sakta të madhësisë së parcelës kadastrale 00006-3, përveç që nuk e ka përfillur konfiguracionin ekzistues të parcelës kadastrale 00006-3, ai gjithashtu e ka ofruar një propozim jofunksional të parterit (oborrit të QKMFU-së), respektivisht organizimi i parkingut të QKMFU-së. Përveç se një pjesë e këtij prakingu është pjesë e rrugës “Tahir Sinani”, edhe distanca e projektuar e tij nga hyrjet në objekt, e bën jofunksional dhe vështirë të qasshëm për pacientët dhe stafin mjekësor. Distanca më e afërt drejtvizore e hyrjes kryesore të QKMF-së prej parkingut është rreth 60 metra, distanca më e afërt drejtvizore e hyrjes së vaksinimit prej parkingut është rreth 90 metra dhe distanca më e afërt drejtvizore e hyrjes së stafit mjekësor të QKMF-së prej parkingut është rreth 100 metra.

Distancat e paraqitura më sipër janë në rrugë drejtvizore dhe të rrafshët, ndërsa në projekt nuk është prezantuar një lidhje e saktë e parkingut me këto hyrje. Kur këtij argumenti t’i shtohet edhe lëvizja e pacientëve (prej tyre edhe pacientëve të hendikepuar) dhe stafit nëpër terren të pjerrët (ndryshimi i kuotës së terrenit nga fillimi i parkingut deri te hyrja e stafit sillet rreth 8.50 metra), ky parking duhet të trajtohet si joadekuat dhe jofunksional për këtë objekt.

#### **FUNKSIONI DHE ORGANIZIMI**

**Argumenti 4:** Operatori Ekonomik 1412 (tashmë me identitet të zbuluar N.N.SH. “Vizion Project”), sipërfaqet e kërkuara me detyrë projektuese si bruto, i ka trajtuar në projektin ideor si neto. Përveç kësaj, në kuadër të Përshkrimit Teknik, me apo pa qëllim këto sipërfaqe i prezanton si bruto, ndërsa nëse kalkulohe në projekt, objekti i përmban rreth 3300 m2 sipërfaqe bruto ( janë të prezentuara 2993.9 m2).

Kjo përbën tejkalim shumë të madh të detyrës projektuese, tejkalim ky që është i pakorrigjueshëm në fazën e projektit kryesor.

Edhe për këtë arsye, ky projekt nuk mund të vazhdojë më tutje garën, sepse një sipërfaqe e tillë prej 300 m2 nuk mund të akomodohet thjesht në projektin kryesor dhe ky projekt është i pavlefshëm për këto kërkesa të këtij konkursi. Ndërhyrjet për zvogëlimin e objektit për 300 m2 janë ndërhyrje që e kërkojnë një projekt të ri. Nëse ky operator ekonomik del fitues i garës, rezulton që në fazën e projektit kryesor do të riprojektohet komplet dhe do të kemi një projekt të ri dhe kjo përbën një shkelje substanciale të kriterëve të konkursit.

Komisioni profesional nuk e ka marrur parasysh këtë tejkalim të pakorrigjueshëm të detyrës projektuese, i cili tejkalim duhet ta diskualifikoj prej garës në tërësi operatorin ekonomik me shifër 1412 (tashmë me identitet të zbuluar N.N.SH. “Vizion Project”) dhe në këtë mënyrë Komisioni Profesional ka bërë shkelje dhe favorizim gjatë vlerësimit.

**Argumenti 5:** Operatori Ekonomik 1412 (tashmë me identitet të zbuluar N.N.SH. “Vizion Project”) nuk e ka respektuar Detyrën Projektuese sa i përket lidhjes së QKMF me Urgjencën. Sipas detyrës projektuese të konkursit kërkohet: “....Urgjenca duhet me qene pjese e integruar e QKMF-se por me hyrje te veçante dhe me derë lidhëse automatike me QKMF, për qasje te personelit shëndetësor ne rastet te ofrimit te shërbimit te shpejte nga Urgjenca ne QKMF dhe anasjelltas,...” (Kapitulli: Funkzioni dhe organizimi, faqe 19), ndërsa propozimi në fjalë nuk e përmban lidhjen me derë automatike, mirëpo me derë fluturuese.

**Argumenti 6:** Operatori Ekonomik 1412 (tashmë me identitet të zbuluar N.N.SH. “Vizion Project”) në propozimin e tij ka mangësi në zgjidhjen e rrugës së Urgjencës dhe hyrjes së Urgjencës. Sipas detyrës projektuese të konkursit kërkohet: “....Hyrja e Urgjencës duhet te këtë qasje te lehte nga rruga të cilat ofrojnë kushte për lëvizje më të shpejtë të automjeteve/autoambulancës, hyrja para urgjencës duhet te jete me mbulese qe ofron mbrojtje nga reshjet me rastin e arritjes se autoambulancës me pacient, operimit me pacient gjate nxjerrjes nga autoambulanca dhe futjes se pa penguar ne hapësirat e urgjencës, gjithashtu dhe anasjelltas ne rastet kur pacienti duhet transportuar ne institucione me te larta shëndetësore,...” (Kapitulli: Funkzioni dhe organizimi, faqe 19). Qasja deri te Urgjenca nuk është e zgjidhur mirë, pasi që rruga e Urgjencës përzihet me rrugën Ekonomike dhe në raste të caktuara mund të shndërrohet në pengesë për dhënien e shërbimit sa më të shpejtë për pacientë. Gjithashtu, edhe trajtimi i dhomës së ngrohtë (vendi ku ndalet automjeti i urgjencës dhe nxirret pacienti nga automjeti, duhet të jetë i mbrojtur nga ndikimet atmosferike dhe me mundësi të mbylljes, nga të dy anët, me folie adekuate pvc, të prerë në pjesë vertikale dhe që mundëson kalimin e automjetit të Urgjencës) nuk është adekuat, sepse nuk shihet mundësia e mbylljes së tij, sipas normave për dhoma të ngrohta. Trajtimi adekuat i dhomës së ngrohtë është prej kriterëve kryesore për funksionim të përshtatshëm të Urgjencës.

**Argumenti 7:** Operatori Ekonomik 1412 (tashmë me identitet të zbuluar N.N.SH. “Vizion Project”) ka mangësi të theksuara në propozimin e tij, sa i përket ndriçimit natyror në hollin qendror pritës në përdheshë, në hollin e urgjencës dhe në kthinat e organizuara në bodrum (nuk e mundësojnë as ajrosjen dhe as diellosjen e nevojshme).

#### **DETYRA PROJEKTUESE**

**Argumenti 8:** Operatori Ekonomik 1412 (tashmë me identitet të zbuluar N.N.SH. “Vizion Project”) nuk e ka trajtuar në formë adekuate pjesën e ashensorëve, në bazë të kriterëve dhe praktikave më të mira për këtë lloj të objekteve. Nga paraqitja shumë e mangët grafike (mungon dimensionimi i dyerve dhe dritareve, që për këtë fazë të projektit duhet të bëhet) vërehet se dyert e ashensorëve janë të ngushta dhe të pamundshme për personat me nevoja të veçanta. Gjithashtu, edhe dimensionet e kafazit të ashensorëve duken të vogla, për funksionim komod dhe afatgjatë të tyre, kur merret parasysh fakti ashensori duhet të shërbejë për futje në te të pacientëve me shtrat mjekësor dhe me shoqërues. Gjithashtu, gjerësia e korridorit para ashensorit, në Katin 1, është shumë e ngushtë dhe e pamundës për hyrjen apo daljen e pacientëve me shtrat mjekësor.

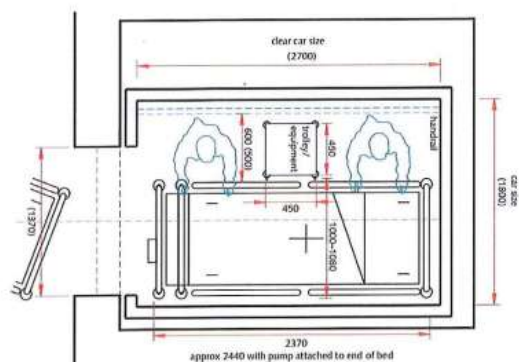


Figura 10. Ashensor i rekomanduar për objekte shëndetësore

**Argumenti 9:** Operatori Ekonomik 1412 (tashmë me identitet të zbuluar N.N.SH. “Vizion Project”), nuk e ka përmbushur kërkesën e Detyrës Projektuese, sa i përket ndriçimit publik në kuadër të parterit të propozimit për QKMFU-në.

Sipas detyrës projektuese të konkursit kërkohet: “...– Rregullimi i oborrit të QKMF-se dhe rrethojës, ndriçimi publik, oborri të ketë min. 2 hyrje, ...” (Kapitulli: Detyra Projektuese, faqe 20), ndërsa në kuadër të projektit nuk shihet asnjë trajtim dhe vendosje e ndriçimit publik.

**Argumenti 10:** Operatori Ekonomik 1412 (tashmë me identitet të zbuluar N.N.SH. “Vizion Project”) nuk e ka paraparë hyrjen e veçantë për repartin e Diagnostikës dhe kjo paraqet mangësi në funksionimin e QKMFU-së në tërësi. Reparti i Diagnostikës është repart i veçantë dhe nuk lidhet vetëm me pacientët e Urgjencës. Në kuadër të repartit të Diagnostikës janë Radiologjia dhe Laboratori, të cilët kanë pacientë të shumtë dhe rutinë. Këta pacientë nuk është higjienike, e as funksionale që gjithmonë të kalojnë nëpër urgjencë, për të shkuar te Radiologjia apo Laboratori. Kjo ndërhyrje e pacientëve të tre reparteve nëpër të njëjtën hyrje, nëpër të njëjtin holl dhe të njëjtin ashensor, e vështirëson jashtëzakonisht shumë punën e stafit të Urgjencës.

Prandaj, trajtimi i tillë i Diagnostikës është e metë e madhe e projektit, që reflekton në punën e përhershme të QKMFU-së.

**Argumenti 11:** Operatori Ekonomik 1412 (tashmë me identitet të zbuluar N.N.SH. “Vizion Project”) nuk i ka të potencuar dhe të lexueshme hyrjet në fasada, ashtu siç kërkohet në detyrën projektuese. Sipas detyrës projektuese të konkursit kërkohet: “...Hyrjet duhen të jene me mbi mbulesë si mbrojtje nga reshjet atmosferike dhe gjithashtu potencim të karakterit arkitektonik...” (Kapitulli: Detyra Projektuese, faqe 20, 21), ndërsa nëse shikohen fasadat e objektit, asnjëra prej hyrjeve nuk paraqet sekuencë adekuatë që e bën ftuese dhe të lexueshme në aspektin arkitektonik.

**Argumenti 12:** Operatori Ekonomik 1412 (tashmë me identitet të zbuluar N.N.SH. “Vizion Project”) e ka tejkaluar kërkesën e detyrës projektuese, sa i përket numrit të shkallëve në objekt. Sipas detyrës projektuese të konkursit kërkohet: “...Shkallët duhet të projektohen pranë hyrjes kryesore që të mos pengojnë lëvizjen e pacientëve, objekti në planimetri të ketë dy pare shkalle:



*shkallët kryesore për komunikim vertikal dhe shkallët për largim emergjent,...” (Kapitulli: Detyra Projektuese, faqe 21), ndërsa propozimi në fjalë i ka 3 palë shkallë, shkallët kryesore, shkallët te Urgjenca dhe shkallët emergjente. Te pjesa e Urgjencës, kërkesa e detyrës projektuese është, që të ketë vetëm ashensor dhe jo shkallë.*

**Argumenti 13:** Operatori Ekonomik 1412 (tashmë me identitet të zbuluar N.N.SH. “Vizion Project”) e ka të zgjidhur Hyrjen Ekonomike në kundërshtim me kërkesat e detyrës projektuese dhe kriterëve bazikë për funksionim të saj. Sipas detyrës projektuese të konkursit kërkohet: “*...Hyrja ekonomike, pjerrina e bodrumit duhet vendosur në një pozite e cila nuk pengon shërbimet shëndetësore dhe krijon mundësi të lehte për hyrje dhe dalje me automjete shëndetësore dhe autoambulanca deri në pllatoja para hyrjes në bodrum,...” (Kapitulli: Detyra Projektuese, faqe 21). Nga propozimi në fjalë vërehet se mungon pllatoja para hyrjes në bodrum, dera hyrëse e bodrumit është e paraqitur jashtë përmasave standarde të saj dhe korridori i parë dhe i dytë i shërbimeve të vendosura në bodrum është shumë i ngushtë, jofunksional dhe i pamundshëm për furnizim me lëndë djegëse.*

**Argumenti 14:** Operatori Ekonomik 1412 (tashmë me identitet të zbuluar N.N.SH. “Vizion Project”) nuk i ka paraqitur fare njësitë e çilërëve të klimatizimit dhe ventilimit në kulm. Sipas detyrës projektuese të konkursit kërkohet: “*...Njësitë e çilërëve për aklimatizim dhe ventilim parashihen të vendosen në çati (kulmin e rrafshet),...*” (Kapitulli: Detyra Projektuese, faqe 21).

Pjesa e kulmit është trajtuar jo-konform detyrës projektuese dhe jo-praktike për këtë lloj objekti. Sipërfaqja më e madhe e kulmit të rrafshët është shfrytëzuar si kulm i gjelbër i pashfrytëzuar, që kostoja e mirëmbajtjes së objektit, nuk e arsyeton ndonjë vlerë të shtuar të gjelbërimit të pashfrytëzuar.

Vendosja e paneleve solare është në sasi shumë të vogël dhe në disproporcion të plotë me mundësitë e shfrytëzimit të sipërfaqes së kulmit.

Njësitë e çilërëve të klimatizimit dhe ventilimit nuk janë paraqitur fare, edhe pse kërkohen në detyrën projektuese.

Qasja e montuesve dhe mirëmbajtësve të paneleve solare, çilërëve të klimatizimit dhe ventilimit dhe kulmit në përgjithësi, nuk është paraqitur fare në projekt, pasi që shkallët kryesore nuk vazhdojnë deri në kulmin e rrafshët. Kjo paraqet një të metë të madhe për objektin, pasi që qasja deri te stabilimentet teknike duhet të jetë e shpeshtë dhe e përshtatshme.

**Argumenti 15:** Operatori Ekonomik 1412 (tashmë me identitet të zbuluar N.N.SH. “Vizion Project”) e ka prezantuar nivelin e përdhësës rrafsh me parter (oborr) (edhe pse është mosrespektim i terrenit ekzistues) dhe kjo paraqet rrezik nga ujërat atmosferike.

#### **MJEKËSIA FAMILJARE**

**Argumenti 16:** Operatori Ekonomik 1412 (tashmë me identitet të zbuluar N.N.SH. “Vizion Project”) ka mangësi në organizimin e përmbajtjeve të mjekësisë familjare dhe të prezantimit grafik të projektit. Ordinanat e mjekësisë familjare janë të vendosura shumë larg nga hyrja, dyertë e ordinancave vërehet se janë të ngushta (paraqitja shumë e mangët grafike, mungon dimensionimi i dyerve dhe dritareve, që për këtë fazë të projektit duhet të bëhet), në organizimin e ordinancave vërehet mungesa e disa mobileve, që janë të nevojshme.



**Argumenti 17:** Operatori Ekonomik 1412 (tashmë me identitet të zbuluar N.N.SH. “Vizion Project”) ka mangësi funksionale në organizimin e dhomës për intervenime të vogla, pasi që e njëjta është vendosur në distancën më të largët nga hyrja e mjekësisë familjare. Dhoma për intervenime të vogla duhet të vendoset në distancën më të shkurtër të mundshme nga hyrja e objektit, pasi që në të trajtohet pastrimi i plagëve të ndryshme, intervenimet e vogla (qepje), etj dhe këto raste janë burimi kryesor i infeksionit brenda QMF-së. Në rastin e propozimit në fjalë, këto raste me mundësi të shpërndarjes së infeksioneve, duhet të defilohen nëpër të gjithë korridorin, përmes ordinancave ku presin pacientët për kontrolle, për të arritur në dhomën e intervenimeve të vogla. Një organizim i tillë, e detyron menaxhmentin e QKMF-së, që në një të ardhme të shpejtë, të bëjë improvizime në objekt dhe të përshtat ndonjë kthinë tjetër për këtë funksion.

**Argumenti 18:** Operatori Ekonomik 1412 (tashmë me identitet të zbuluar N.N.SH. “Vizion Project”) e ka të projektuar pjesën e WC-ve, në pjesën më të madhe të objektit, jashtë standardeve funksionale të tyre, pasi që ato janë shumë të vogla. Nëse analizohet paraqitja grafike e tyre (edhe pse paraqitja grafike shumë e mangët), vërehet se me vështirësi hapet dera brenda WC-ve dhe pacienti e ka shumë të papërshtatshme dhe të vështirë ta mbyllë derën e WC dhe t’i kryej nevojat utilitare. Ndërsa, grupacioni i nyjeve sanitare të Urgjencës është jofunksional, për shkak të korridorit shumë të ngushtë që shërben për qasje në këtë grupacion (të njëjtën vërejtje juria profesionale e ka evidentuar mbi projektin e Operatorit Ekonomik 1412 (tashmë me identitet të zbuluar N.N.SH. “Vizion Project”), mirëpo nuk e ka prezentuar të vërejtjet e përgjithshme për mangësitë e projektit të këtij operatori ekonomik).

**Argumenti 19:** Operatori Ekonomik 1412 (tashmë me identitet të zbuluar N.N.SH. “Vizion Project”) e ka të mangët projektimin e grupacionit të vaksinimit.

Sipas detyrës projektuese të konkursit kërkohet: “...*Ordinanca e vaksinimit – (min.)2x16 m<sup>2</sup>(senior dhe junior) të jete e ndare nga zonat tjera dhe me mundësi që të ketë dera direkte hyrese nga jashtë (në rastet e jashtëzakonshme),...*” (Kapitulli: Mjekësia Familjare, faqe 22). Kërkesa nga detyra projektuese është për 2 ordinanca të ndara për senior dhe junior, ndërsa propozimi e përmban vetëm një ordinancë me dy ambiente vaksinimi, që në funksionim e sipër mund të shkaktoj probleme, pasi që natyra e sëmundjeve që kërkojnë vaksinim mund të jetë e ndryshme për seniorë dhe juniorë. Rasti i fundit me vaksinimin kundër pandemisë Covid e dëshmon se ambientet duhet me qenë të ndara dhe të kontrolluara kundër sëmundjeve ngjithëse.

Në këtë pikë, trajtim shumë i papërshtatshëm është edhe hyrja direkte nga ambienti i jashtëm në ordinancën për vaksinim. Hyrja duhet patjetër të organizohet përmes një korridori (apo erëmbrojtësi), pasi që korridori gjithmonë shërben si medium i papastër dhe si filter para hyrjes në ambiente të pastra. Prej korridorit pastaj duhet të bëhet qasja në 2 ordinanca të ndara, njëra për seniorë dhe tjetra për juniorë. Gjithashtu, ky korridor shërben edhe për ruajtje të energjisë, sepse nëse hapet dera direkt nga ordinanca për në ambient të jashtëm, atëherë edhe humbjet e energjisë janë të mëdha dhe të pakontrolluara.

Ky trajtim i sektorit të vaksinimit është në tërësi jashtë kërkesave të detyrës projektuese dhe kërkesave funksionale për një funksion të tillë.

#### LABORATORI

**Argumenti 20:** Operatori Ekonomik 1412 (tashmë me identitet të zbuluar N.N.SH. “Vizion Project”) e ka propozuar organizimin e repartit të laboratorit në mënyrë tejet jo funksionale,

duke filluar nga korridori për pritje të pacientëve, korridori i brendshëm i stafit, WC-të për dhënien e mostrave të urinës dhe lidhja e tyre me laboratorin e analizave dhe depon e urinës (shumë jofunksionale), si dhe mungesa e tërësishme e ambientit për marrje të gjakut, në të cilën vendoset karrigeja lëvizëse me pozitë Trendelenburgu me gravitet 0. Mungesa e kësaj dhome e bënë jofunksional repartin, sepse gjaku nuk mund të merret as në hollin pritës, e as në dhomat ku bëhen analizat.

#### SHËRBIMET E DIAGNOSTIKES: RENTGENI DHE ULTRAZËRI

**Argumenti 21:** Operatori Ekonomik 1412 (tashmë me identitet të zbuluar N.N.SH. “Vizion Project”) ka bërë zgjidhje të papërshtatshme për grupacionin e përbashkët të nyjeve sanitare të Laboratorit dhe Radiologjisë. Me detyrën projektuese të konkursit lejohet që ky grupacion të jetë i përbashkët, mirëpo pozita e vendosjes së tij është shumë larg Radiologjisë dhe e vështirëson qasjen e pacientëve të këtij reparti.

**Argumenti 22:** Operatori Ekonomik 1412 (tashmë me identitet të zbuluar N.N.SH. “Vizion Project”) nuk e ka respektuar kërkesën e detyrës projektuese për dimensionet e dhomës së Rentgenit. Sipas detyrës projektuese të konkursit kërkohet: “...*Hapësira e dhomës ku do të vendoset rentgeni (7m'x 5m'= 35 m²),...*” (Kapitulli: Shërbimet e diagnostikës: rentgeni dhe ultrazëri, faqe 23), ndërsa propozimi në fjalë nuk e ka me dimensione të tilla. Këto dimensione janë të rëndësishme, sepse përmasat e pajisjes mjekësore dhe operimit me to janë të tilla dhe për dimensione të tjera të dhomës, rrezikohet funksionimi i tërësishëm i rentgenit. Gjithashtu, edhe dera e dhomës së rentgenit është e ngushtë dhe jofunksionale për furnizimin me pajisje mjekësore.

**Argumenti 23:** Operatori Ekonomik 1412 (tashmë me identitet të zbuluar N.N.SH. “Vizion Project”) në prezantimin grafik e ka paraqitur dritaren e monitorimit të rentgenit, nga dhoma e monitorimit, shumë të madhe. Kjo dritare punohet me xham special, mbrojtës prej rrezeve X dhe është praktikë e përgjithshme që të vendoset një dritare e vogël, për shkak të koston shumë të lartë.

#### SHËRBIMET STOMATOLOGJIKE

**Argumenti 24:** Operatori Ekonomik 1412 (tashmë me identitet të zbuluar N.N.SH. “Vizion Project”) ka prezantuar mangësi funksionale në lidhjen mes pritores së pacientëve të Stomatologjisë dhe nyjeve sanitare. Në fakt, nyjet sanitare janë projektuar jashtë repartit stomatologjik dhe qasja e pacientëve në to është shumë larg.

#### HAPËSIRAT PËR EDUKIM DHE PROMOVIM SHËNDETËSOR

**Argumenti 25:** Operatori Ekonomik 1412 (tashmë me identitet të zbuluar N.N.SH. “Vizion Project”) nuk e ka respektuar detyrën projektuese sa i përket vendosjes së një grupi të nyjeve sanitare, në kuadër të hapësirave për edukim dhe promovim shëndetësor. Sipas detyrës projektuese të konkursit kërkohet: “...*Tualete për staf dhe mysafir M(1)/F(2)/1(handicap) + dy pisoar për (M),...*” (Kapitulli: Hapësirat për edukim dhe promovim shëndetësor, faqe 23). Operatori Ekonomik 1412 (tashmë me identitet të zbuluar N.N.SH. “Vizion Project”) i ka grumbulluar grupacionet e toaleteve të stomatologjisë dhe hapësirave për edukim dhe promovim shëndetësor në një vend, mirëpo me këtë rast ka krijuar distancë të largët nga të dy sektorët dhe ka krijuar vështirësi në funksionimin e tyre.



**Argumenti 26:** Operatori Ekonomik 1412 (tashmë me identitet të zbuluar N.N.SH. “Vizion Project”) ka bërë zgjidhje jofunksionale dhe joadekuate sa i përket ikjes emergjente, në rast të zjarrit apo fatkeqësive natyrore. Pozicionimi i shkallëve emergjente është shumë larg prej kthinave të Hapësirave për edukim dhe promovim shëndetësor, si dhe prej kthinave të Administratës. Sipas: Rregullores Nr. 24/2012 Për Normat Teknike Për Mbrojtje Nga Zjarri Të Objekteve Të Larta, Neni 22, rruga më e gjatë nga ndonjë hapësirë deri te shkallët emergjente, nuk lejohet të jetë më tepër se 30 metra. Në propozimin e Operatorit Ekonomik 1412 (tashmë me identitet të zbuluar N.N.SH. “Vizion Project”) distanca nga Dhoma e Konsultave të sektorit të Hapësirave për promovim dhe edukim shëndetësor është rreth 37 metra, ndërsa distanca nga Dhoma e IT-së të sektorit të Administratës është rreth 33 metra. Propozimi me shkëlqejtë të tilla të legjislacionit për Mbrojtje Nga Zjarri, nuk mund të pajiset me Pëlqimin për Mbrojtje Nga Zjarri nga Agjencia për Menaxhim të Emergjencave dhe si rrjedhojë as me Leje Ndërtimore nga Komuna e Shtimes dhe as me certifikatë të përdorimit.

#### **ADMINISTRATA**

**Argumenti 27:** Operatori Ekonomik 1412 (tashmë me identitet të zbuluar N.N.SH. “Vizion Project”) e ka shtuar një hapësirë për mirëmbajtje të Administratës, edhe pse nuk kërkohet me detyrë projektuese.

#### **SHËRBIMI I MIRËMBAJTJES**

**Argumenti 28:** Operatori Ekonomik 1412 (tashmë me identitet të zbuluar N.N.SH. “Vizion Project”) e ka projektuar korridorin që i lidh kthinat e mirëmbajtjes dhe siguron furnizimin e depos me lëndë djegëse shumë të ngushtë dhe nuk mund të ofrojë funksionin e paraparë. Gjithashtu, edhe depoja e peletit është më e vogël se sa është kërkuar në detyrën projektuese, ku është kërkuar të jetë 100 m<sup>2</sup>, ndërsa është propozuar 92.48 m<sup>2</sup>.

**Argumenti 29:** Operatori Ekonomik 1412 (tashmë me identitet të zbuluar N.N.SH. “Vizion Project”) nuk e ka evidentuar një box për dy të vdekur (morg) në kuadër të depos së urgjencës. Gjithashtu, korridori shumë i ngushtë që dërgon te kjo depo, e pamundëson bartjen horizontale të të vdekurve me arkivol apo me shtrat për të vdekur dhe futjen e tyre në morg. Në këtë mënyrë, morgu i kërkuar me detyrë projektuese është jofunksional.

**Argumenti 30:** Operatori Ekonomik 1412 (tashmë me identitet të zbuluar N.N.SH. “Vizion Project”) e ka sipërfaqen e arkivit më të vogël se sa kërkohet në detyrën projektuese, nga 30 m<sup>2</sup> në kërkesë, në 27.15 m<sup>2</sup> në propozimin teknik.

**Argumenti 31:** Operatori Ekonomik 1412 (tashmë me identitet të zbuluar N.N.SH. “Vizion Project”) nuk e ka përfillur fare kërkesën e detyrës projektuese për organizimin e 2 depove për mbetje medicinale, 1 depo për bocat mobile të gazit medicinal dhe 1 hapësirë për gjenerator. Sipas detyrës projektuese të konkursit kërkohet: “...Jashtë gabaritit të objektit (QKMF-së) të parashihen dy hapësira (2x10m<sup>2</sup>) për deponim të mbetjeve medicinale, deponimi bëhet në baza ditore nga prurjet në deponit mobile në hapësirat ku krijohen mbetjet medicinale, gjithashtu jashtë gabaritit të objektit të parashihet depo për bocat (deponite mobile) të gazit medicinal min. 10m<sup>2</sup>, - Jashtë gabaritit të objektit të QKUM-se të parashihet dhe hapsit me mbulesë të lehte për pozicionin të gjeneratorit mobil për nevojat e QKMF-se në rastet kur mungon energjia elektrike nga rrjeti publik...” (Kapitulli: Shërbimi i mirëmbajtjes, faqe 24). Këto përmbytje i ka paraqitur vetëm në situacion.

#### SHËRBIMI I URGJENCËS

**Argumenti 32:** Operatori Ekonomik 1412 (tashmë me identitet të zbuluar N.N.SH. “Vizion Project”) e ka projektuar në mënyrë të gabuar dhe jofunksionale hapësirën e triazhimit të pacientëve. Kjo hapësirë është esenciale për funksionimin adekuat të Urgjencës dhe është esenciale për intervenime të shpejta dhe në raste të caktuara për shpëtim të jetëve. Hapësira e triazhimit duhet ta ketë qasjen direkt, më të afërt, më të shpejtë dhe më të lehtë prej hyrjes së Urgjencës dhe hollit të urgjencës. Hapësira e triazhimit është kthina e parë që duhet të shihet dhe të arrihet nga pacientët dhe stafi përcjellës i tyre dhe mundësisht me qasje direkt (pa dyer) prej hollit të urgjencës. Në rastin e propozimit të Operatorit Ekonomik 1412, hapësira e triazhimit të pacientëve është organizuar shumë larg nga hyrja e Urgjencës, kalohet nga hollit i urgjencës në një hollë tjetër dhe duhet kaluar 4 palë dyer deri në triazhim. Ky organizim është jashtë çdo standardi projektimi për këtë lloj të objekteve.

**Argumenti 33:** Operatori Ekonomik 1412 (tashmë me identitet të zbuluar N.N.SH. “Vizion Project”) e ka projektuar në mënyrë të gabuar dhe jofunksionale dhomën për staf kujdestar. Kjo dhomë duhet të ketë lidhje direkte me hollin e Urgjencës, ndërsa në rastin konkret kjo dhomë ndodhet krejt jashtë hollit të Urgjencës.

**Argumenti 34:** Operatori Ekonomik 1412 (tashmë me identitet të zbuluar N.N.SH. “Vizion Project”) e ka projektuar në mënyrë të gabuar dhe jofunksionale banjon emergjente, sepse ajo duhet të jetë pjesë integrale e grupacionit të Triazhimit, sallës së Urgjencës dhe Lidhëtores, ndërsa në rastin konkret ajo është shumë larg këtij grupacioni dhe si e tillë është jashtë përdorimit të saj.

**Argumenti 35:** Operatori Ekonomik 1412 (tashmë me identitet të zbuluar N.N.SH. “Vizion Project”) nuk e ka zgjidhur fare konstruksionin e objektit, edhe pse kërkohet që të zgjidhet në këtë fazë të projektit.

**Argumenti 36:** Operatori ekonomik 1412 (tashmë me identitet të zbuluar N.N.SH. “Vizion Project”) i ka të projektuara dyert e ashensorëve të ngushta dhe dyert e WC-ve për të hedikepuar të ngushta.

Te projektimi i objekteve shëndetësore, trajtimi i dyerve në përgjithësi, ndërsa dyerve të ashensorëve dhe WC-ve për të hedikepuar në veçanti, është bazik, sepse krijon barriera dhe pamundësi në përdorim të shërbimeve shëndetësore për një kategori të madhe të njerëzve në nevojë. Nga ky lëshim, vërehet mos përgatitje e nevojshme profesionale e hartuesve të projektit ideor të konkurrentit – operatorit ekonomik 1412 (tashmë me identitet të zbuluar N.N.SH. “Vizion Project”) për këtë lloj të objekteve dhe lëshimi i gabimeve të tilla bazike e bëjnë jo funksional në tërësi objektin.

Duke i pasur parasysh të gjitha argumentet e bazuara të renditura me sipër, është e pamundur që një juri profesionale të mos e vërejë asnjërën prej tyre dhe të mos i paraqes si vërejtje. Për më keq, e njëjta juri e vlerëson këtë projekt me renditje të parë.

Gjithashtu, duhet të ceket se juria profesionale, për disa prej vërejtjeve të renditura me sipër, ka dhënë vërejtje dhe shënime mbi projektin e Operatorit Ekonomik 1412 (tashmë me identitet të zbuluar N.N.SH. “Vizion Project”), mirëpo që të njëjtat nuk i ka paraqitur në vërejtjet e mbledhura me shkrim të jurisë dhe nuk i ka reflektuar në vlerësim (i ka fshehur të gjeturat në projekt).

Gjithashtu, juria ka treguar trajtim jo të barabartë të konkurrentëve gjatë vlerësimit, kur për mungesa minimale në projektin tonë (operatori ekonomik 8485), jepen vërejtje të tilla si: “Salla e Urgjencës kërkohet min 80 m2 ndërsa me projektin është 79.52 m2” (mungesa 0.48



m2), ndërsa për operatorin ekonomik 1412 (tashmë me identitet të zbuluar N.N.SH. “Vizion Project”) nuk jepen vërejtje për mungesa në sipërfaqe shumë më të mëdha, të tilla si: kthina për nxehe: kërkesa=100 m2 – projekti=92.48 m2; arkiva: kërkesa=30 m2 – projekti=27.15 m2; depo për rekuizita: kërkesa=12 m2 – projekti=10.22 m2).

Duke u bazuar në të gjitha të gjeturat dhe argumentet e renditura me sipër, konkludojmë se vlerësimi i jurisë profesionale është tendencioz, subjektiv dhe favorizues për Operatorin Ekonomik 1412 (tashmë me identitet të zbuluar N.N.SH. “Vizion Project”).

Gjithashtu, Komisioni Vlerësues i Ministrisë së Shëndetësisë është dashur t'i merr parasysh edhe vërejtjet e dhëna nga Eksperti Teknik i OSHP-së, në RAPORTIN E EKSPERTIT SHQYRTUES 2023/0621, për operatorin ekonomik me shifër 1412 (tashmë me identitet të zbuluar N.N.SH. “Vizion Project”). Në këtë raport, eksperti teknik i vlerëson shumë lëshime në projektin e operatorit ekonomik me shifër 1412 (tashmë me identitet të zbuluar N.N.SH. “Vizion Project”), të tilla si:

- mos mbështetje as në të dhënat elementare të detyrës projektuese: *“Ndërsa çështja e diskriminimit rrënjësor mendoj që është e ekzagjeruar sepse analizuar projektin e OE 1412, dhe vërejtjet e bëra nga komisioni është evidenti që nuk qëndron, fakti që ka respektuar dhe plotësuar të gjitha kërkesat e dosjes së tenderit.”*,

- vërejtje rreth disa elementeve të përdorura, si: *“Prezantimi i arkitekturës se qëndrueshme nga OE 1412 është shumë i varfër duke pasur parasysh gamën e gjerë të parametrave që hyjnë në këtë përkufizim. Më detajisht kulmi i gjelbërit nuk është aspak racional dhe i qëndrueshëm pasi që mirëmbajtja dhe investimi janë shumë të larta krahasuar me funksionin e sidomos në rastin kur nuk shfrytëzohet. Brisolet vertikale të prezantuara kanë distanca të mëdha dhe si të tilla ndikimi i insolimit të fasadës është minore e sidomos nëse mbulesa/hijezi horizontal nuk është prezent sikurse tek projekti 1412. Sasia e panelave solare konsideroj që është e vogël krahasuar me hapësirën e mundshme të shtrirjes së tyre. Në prezantim grafik nuk ka ndonjë detaj apo specifik ku mund të evidentohen materialet e reciklueshme. Andaj ky pretendim konsideroj që është i pabazuar.”*

- nivel i ulët teknik i prezantimit të projektit: *“...sipas mendimit tim profesional tregon një nivel të ulët teknik të prezantimit të Projektit.”*,

Duke u bazuar në vërejtjet e dhëna nga Komisioni i parë Vlerësues i Ministrisë së Shëndetësisë dhe Raportin e Ekspertit Shqyrtues 2023/0621 të OSHP-së, ne vlerësojmë se renditja e operatorit ekonomik me shifër 1412 (tashmë me identitet të zbuluar N.N.SH. “Vizion Project”) në vend të parë, me vendimin e datës 08.11.2023 të Ministrisë së Shëndetësisë, është shkelje dhe vlerësim favorizues nga ana e Komisionit Profesional dhe si i tillë duhet të anulohet.

#### ➤ Neni 80, Përbërja dhe Vendimet e Jurisë

Pretendojmë se Komisioni për rivlerësimin, ekzaminimin dhe krahasimin e konkursit të projektimit ka vepruar në kundërshtim me neni 80 të Ligjit për Prokurimit publik, paragrafin 2 të LPP-se në Republikën e Kosovës

Në vijim citoj dispozitën e nenit 80 të LPP-se;

1. “Juria duhet të përbëhet nga një numër tek, por në asnjë rast më pak se tre (3) persona fizikë. Këta persona do të caktohen nga autoriteti kontraktues dhe ata nuk mund të jenë të anëtarësuar në ose të ndërlidhur me ndonjërin nga pjesëmarrësit në konkurs. Nëse nga pjesëmarrësit kërkohet që të posedojnë ndonjë kualifikim të posaçëm profesional, **së paku dy të tretat (2/3) e anëtarëve të jurisë duhet që po ashtu të posedojnë atë kualifikim ose barasvlerën e tij.**

2. Juria do të vendosë mbi konkursin vetëm në bazë të kriterëve të përshkruara në njoftimin për konkursin e projektimit. Identiteti i pjesëmarrësve nuk do të zbulohet para anëtarëve të jurisë.

3. Kriteret për shpërbllim të cilat përdoren për konkurs projektimi janë obliguese vetëm me kriteret matëse dhe peshat të paraqiten në aspekte monetare kurdo që është e mundur dhe nuk kufizohen me kriteret e përmendura në paragrafin 3. të nenit 52, pasi që edhe kriteret që ndërlidhen me vlera artistike mund të merren parasysh. Vetëm kriteret e matshme dhe të cilat paraprakisht janë përcaktuar në dosjen e tenderit mund të shfrytëzohen.

4. Asnjë person jashtë jurisë nuk mund të ndikojë ose të tentojë të ndikojë në vendimet e jurisë ose në opinionin e cilitdo nga anëtarët e jurisë.

5. Personave që nuk janë anëtarë të jurisë do t’u zbulohet vetëm vendimi i jurisë. Diskutimet e jurisë dhe opinionet e anëtarëve të jurisë gjatë diskutimeve të tilla do të mbahen si sekret nga të gjithë anëtarët e jurisë. Asnjëri nga anëtarët e jurisë nuk do të zbulojë përmbajtjen e diskutimeve të jurisë para një personi tjetër që nuk është anëtar i jurisë, përveç kur kërkohet nga një urdhër me shkrim nga KRPP-ja, OSHP, ose një gjykatë kompetente.

- Pas qasjes në dokumentet publike kemi konstatuar se Përbërja e jurisë është formuar në kundërshtim me nenin 80.1 të LPP-se, përbërja e re e Jurisë e përbërë nga tre (3) anëtar ku dy anëtarë janë Arkitekt (Shqipe Rexhaj dhe Gazmend Hysenaj) ndërkaq anëtari i trete është Inxhinieri e Elektroteknikes (znj. Tevide Konjusha). Pretendojmë se anëtari-ja e- i trete e Jurisë nuk posedon kualifikim profesional të barasvlerëshme për të vlerësuar vlerën arkitektonike të Projektit për ndërtimin e QKMF në Shtime.

Bazuar në Njoftimin për rezultatet e Konkursit të projektimit të publikuar në platformën e-prokurimit si dhe bazuar në nenin 80 paragrafin 1, dhe 2 të LPP-se pretendojmë se AK përmes Vendimit për formimin e Jurisë Profesionale (komisionit Profesional) ka bërë shkelje të nenit 80 të LPP-se.

#### II/ Dispozitat e Rregullores nr. 001/2022 për Prokurimin Publik

##### ➤ Neni 55, Konkursi i projektimit

Duke u bazuar në Njoftimin për rezultat e konkursit të projektimit ( B58), të datës 08.11.2023 si dhe duke u bazuar në nenin 55.14. shkronja c, si dhe nenin 55.15 shkronja c, si dhe bazuar

ne listën e OE te cilët kane pjese ne Konkursin e projektimit, shohim se OE me kodin 1589 është vlerësuar me 00.0 pike për shkak se ka zbuluar identitetin e tij, pretendojmë se AK-përmes Jurisë Profesionale për ri-vlerësimin e konkursit të projektimit ka vepruar në kundërshtim me dispozitat e nenit 55 të Rregullores N.001/2022 për Prokurimin Publik.

Juria profesionale për rivlerësimin e konkursit të projektimit është dashur që të eliminojë nga gara e mëtejshme edhe OE: N.N.SH “Vision Project, OE: “Arhiko Ing “sh.p.k dhe OE: “Arch Empire L.L.C” në të njëjtën mënyrë siç e ka eliminuar OE me kodin 1589 me arsyetimin se kane zbuluar identitetin e tyre.

Ne vijim citoj dispozitat e nenit 55 të Rregullores për Prokurimin Publik;

Rregullorja në nenin 55.13 , 55.14 dhe 55.15 përcakton me sa vijon;

Dosja e konkursit të projektimit. Dërgesa e dosjes së konkursit për projektim

55.13 Dosja e konkursit për projektim përbëhet nga (i) ftesa; (ii) informata për Operatorët ekonomik; dhe (iii) kërkesat teknike/estetike. Autoriteti kontraktues do të tregojë në dosjen e konkursit për projektim se pjesëmarrësit në konkurs do t'i dorëzojnë propozimet e tyre në të njëjtën kohë në dy zarfe të mbyllura të veçanta:

a. Njëra që përmban Projektin Ideor; dhe

b. tjetra që përmban Dokumentacionin e Kandidatit

55.14 Zarfi që përmban projektin Ideor do të përmbajë:

a. ekzemplarin origjinal të projektit; dhe

b. numrin kopjet e projektit siç është specifikuar në Dosjen e konkursit të projektimit

Pjesëmarrësi do ta mbyllë projektin origjinal dhe secilën kopje në zarfe të veçanta dhe në faqen e përparmë të secilit zarf do të:

a. Shënojë qartë si “Origjinali – Projekti Ideor” ose “Kopje – Projekti Ideor”;

b. Shënojë numrin e Prokurimit sikurse ceket në dosjen e konkursit të projektimit; dhe

c. **Një numër anonim prej katër shifrave sipas zgjedhjes së pjesëmarrësit.**

Zarfet pastaj do të mbyllen në një zarf të jashtëm, të shënuar qartë “Projekti Ideor” dhe që mban vetëm numrin e prokurimit dhe një numër anonim katër-shifror sipas zgjedhjes së pjesëmarrësit.

55.15 Zarfi që përmban Dokumentacionin e Kandidatit do të përmbajë:

a. ekzemplarin origjinal të të gjitha kërkesave tjera, (emri, adresa, përshtatshmëria, kërkesat ekonomike/financiare dhe teknike, dhe nëse është e zbatueshme, oferta financiare), e shënuar si “Origjinal”; dhe

b. numrin e kërkuar të kopjeve të dokumentacionit të kandidatit ”.

Pjesëmarrësi do ta mbyllë ekzemplarin origjinal të dokumentacionit të kandidatit dhe secilën kopje në zarfe të posaçëm dhe në faqen e përparmë të secilit zarf do të:

a. Shënojë qartë si “Origjinali – Dokumentacioni i kandidatit” ose “Kopje – Dokumentacioni i Kandidatit”;



b. Shënojmë numrin e Prokurimit sikurse ceket në dosjen e konkursit të projektimit;

c. **Një numër anonim prej katër shifrave sipas zgjedhjes së pjesëmarrësit; dhe**

d. Paralajmërimi “mos e hapni me projektin Ideor”.

55.16 Të dy zarfet, që përmbajnë “Projektimin Ideor” dhe “Dokumentacionin e Kandidatit”, pastaj do të mbyllën në një zarf të jashtëm të shënuar me:

a. Adresën e vendit për dorëzim të konkurseve për projektim;

b. Numrin e Prokurimit; dhe

c. **Një numër anonim prej katër shifrave sipas zgjedhjes së pjesëmarrësit.**

Rregullorja nr.001/2022 për Prokurimin Publik në paragrafin 55.24, Hapja dhe vlerësimi i projekteve përcakton me sa vijon;

**55.24 Pasi që identiteti i pjesëmarrësve nuk do t'i shpaloset jurisë, zyrtari përgjegjës i prokurimit do t'i hap zarfet e pranuar me kohë dhe do t'i ndajë zarfet që përmbajnë “projektet ideore” nga ato që përmbajnë “dokumentacionin e kandidatit”**

Duke marrë parasysh faktin që me Vendim të OSHP-se, aktiviteti i prokurimit është kthyer në Ri-vlerësim, që donë të thotë se procedura e ri-vlerësimit kthehet në piken 0 (Zero), Juria e re profesionale ka qenë e obliguar që fillimisht të veprojë konform Vendimit të OSHP-se dhe menjëherë të marrë vendim që OE të cilët kanë zbuluar identitetin e tyre të eliminohen nga gara e mëtejme me arsyetimin se gjatë procedurës së ankimit kanë zbuluar identitetin e tyre dhe si rrjedhojë e kësaj situatë ZPP është dashur që ta njoftoj Jurinë profesionale, se OE Vizion Projekt ka zbuluar identitetin e tij dhe të i propozoj që të veprojë në pajtim me paragrafin 55.24 të Rregullores.

Bazuar në faktet e lartcekura pretendojmë se Zyrtari përgjegjës i prokurimit ka bërë shkelje të dispozitës së paragrafit 55.24 të Rregullores.

Bazuar në Raportin e vlerësimit të Komisionit Profesional (Jurisë Profesionale) të datës 08.11.2023, si dhe bazuar në faktin që i njëjti ka zbuluar identitetin e tij, pretendojmë se Komisioni i ri Profesional (Juria Profesionale) për ri-vlerësimin e konkursit të projektimit ka vepruar në kundërshtim me nenin 55 të Rregullores për Prokurimin Publik.

Duke pasur parasysh këto fakte kërkojmë nga OSHP, që pas administrimit të provave dhe fakteve të nxjerr:

#### **VENDIM**

- **T’ APROVOJ**, Ankesën e OE: me Kodin 8485, si të bazuar,

- **T’ ANULOJ**, Njoftimin mbi Vendimin e AK-se mbi rezultatin e Konkursit të projektimit të datës 08.11.2023, ku është vlerësuar OE me Kodin 1412 me numrin me të madh të pikëve prej 89.8

- **T’ KTHEJ KONKURSIN NË RIVLERESIM**, dhe vlerësimi të bëhet në pajtim me kriteret për dhënie kontratës dhe kriteret e përzgjedhjes të cilat janë të përcaktuara në njoftimin për kontratë dhe në FDT të dosjes së tenderit në pajtim me LPP-ne, Rregulloren për Prokurimin Publik dhe Udhëzuesin për Prokurim Publik.

Mbetemi me shpresë se ankesa e OE me kodin 8485 do të aprovohet.



Me nderime,

Përfaqësuesi i Operatorit ekonomik me Kodin 8485



Personi i autorizuar

#### **8. Dëmet materiale**

Përshkruaj mënyrën se si shkelja e supozuar ka shkaktuar ose kërcënohet t’iu shkaktojë dëme materiale, ne rast se përfshini pretendime për kompensim.

**Deri më tani dëme materiale në vlerë prej 500 euro për përgatitjen e Kërkesës për rishqyrtim dhe Ankesës për OSHP.**

#### **9. Lista e dokumenteve (dëshmime) të bashkangjitura**

Ankesës po i bashkëngjisim dokumentet e renditura më poshtë:

- a) një kopje të publikimit të “Njoftimit për Kontratë”
- b) një kopje të “Njoftimit mbi Vendimin e Autoritetit kontraktues për rezultatin e konkursit (B58)
- c) një kopje të “Procesverbalit të hapjes publike të konkursit ( tenderëve)
- d) një kopje të Kërkesës për rishqyrtim,
- e) një kopje të Vendimit për refuzimin e kërkesës për rishqyrtim të datës 22.11.2023

#### **KRITERET PËR VLERËSIM**

--

Raporti i ekspertit shqyrtues, lidhur me ankesën e parashtruar nga OE “**PROARCHITECTURE**”SH.P.K.”, lidhur me aktivitetin e prokurimit “**Konkurs projektimi për Nderimin e QKMF Shtime**” me numër të prokurimit: “**206-23-5282-2-2-3**”, të iniciuar nga Autoriteti Kontraktues (AK) – **MINISTRIA E SHËNDETËSISË**

<p><b>Kapaciteti teknik dhe profesional:</b></p> <p><b>Kerkesa 1 Stafi Profesional</b>  <b>1) Nje Inxhinier i diplomuar i arkitektures, sistemi 5 vjeqar ose master (min.5 vjet provojë nga diplomimi) te jete i angazhuar edhe si menagjer per kete projekt.</b>  <b>2) Nje Inxhinier i diplomuar i ndërtimtarisë - drejtimi konstruktiv, sistemi 5 vjeqar ose master (min. 5 vjet provojë pune nga diplomimi</b>  <b>3) Nje Inxhinier i diplomuar i ndërtimtarisë – drejtimi hidroteknik sistemi 5 vjeqar ose master (min. 3 vjet provojë pune nga diplomimi</b>  <b>4) Nje Inxhinier i diplomuar i elektrikoteknikes. sistemi 5 vjeqar ose master (min. 5 vjet provojë pune nga diplomimi)</b>  <b>5) Inxhinier i diplomuar i makinerisë sistemi 5 vjeqar ose master (min. 5 vjet provojë pune nga diplomimi</b>  <b>6) Nje gjeodet bachelor apo master i licencuar, (min. 5 vjet provojë pune nga diplomimi).</b></p>	<p><b><i>Dëshmia e kërkuar dokumentare</i></b></p> <p><b>Deshmia 1. Lista e stafit e nenshkruar dhe e vulosur nga OE qe duhet te permbaje emrin, mbiemrin, profesionin dhe pozicioni. Listes duhet ti bashkangjitet a). Per tere stafin profesional, OE dueht te dorezoj CV, kopje te diplomave dhe kopje te Kontratave te punes ose marreveshje per angazhim per kete projekt. b). Perveq kerkeses a) per kerkesen 1, OE duhet te dorezoj Vendimi apo deklarata per emrimin e menagjerit te projektit e nenshkruar dhe e vulosur nga OE. c) Perveq kerkeses a) per kerkesen 6 OE duhet te dorezoj kopjen a licences se gjeodetit me validitet.</b></p>
---	---

## RAPORTI I KOMISIONI VLERËSUES

--



Republika e Kosovës  
Republika Kosova - Republic of Kosovo  
*Qeveria – Vlada - Government*

Ministria e Shëndetësisë - Ministarstvo zdravstva - Ministry of Health  
Divizioni i Prokurimit/Divizia Nabavke/Procurement Division

Prishtine datë, 22.11.2023

Zyrtari Përgjegjës i Prokurimit i Ministrisë së Shëndetësisë, në mbështetje të nenit 108/A (paragrafi 10.1) të Ligjit për Prokurimin Publik nr. 04/L-042, i ndryshuar dhe plotësuar me ligjin Nr. 04/L-237, ligjin Nr. 05/L-068 dhe ligjin Nr. 05/L-092, duke u bazuar në nenin 63 të Rregullores për Prokurim Publik të aprovuara nga Komisioni Rregullativ i Prokurimit Publik, duke vendosur sipas tri kërkesave për ri-shqyrtim të datës 13.08.2023, të parashtruar nga operatorët ekonomik sipas projekteve me shifrat: 3005, 0507, 8485 lidhur me aktivitetin e prokurimit me titull: “Konkurs projektimi për Nderimin e QKMF Shtime” me nr prokurimi 206-23-5282-2-2-3, nxjerr:

**V E N D I M**

1. Refuzohen kërkesat për ri-shqyrtim të operatorëve ekonomik sipas projekteve me shifrat: 3005, 0507, 8485, të dt. 13.11.2023 lidhur me aktivitetin e prokurimit “Konkurs projektimi për Nderimin e QKMF Shtime” me nr prokurimi 206-23-5282-2-2-3, kundër NJOFTIMIT PËR REZULTATET E KONKURSIT TË PROJEKTIMIT - REZULTATET E VLERËSIMIT ARTISTIK të datës 08.11.2023 të publikuar në platformën elektronike.
2. Vërtetohet NJOFTIMI PËR REZULTATET E KONKURSIT TË PROJEKTIMIT i datës 08.11.2023;
3. Autoriteti Kontraktues, vendos që të vazhdojë me aktivitetin e prokurimit;
4. Ky vendim hyn në fuqi ditën e nënshkrimit dhe do të publikohet për të gjitha palët në platformën elektronike në adresën: <https://e-prokurimi.rks-gov.net>.

**A r s y e t i m**

Operatorët Ekonomik 3005, 0507, 8485, me datë 13.11.2023 kanë parashtruar kërkesat për ri-shqyrtim, lidhur me aktivitetin e prokurimit me titull: “Konkurs projektimi për Nderimin e QKMF Shtime” me nr prokurimi 206-23-5282-2-2-3. Autoriteti Kontraktues, me datë 22.11.2023, ka shqyrtuar kërkesën në fjalë si më poshtë:

Dispozitat e LPP-së që supozohet të jenë shkelur nga AK sipas OE ankues me shifren 0507

- Neni 1 i LPP: Qëllimi
- Neni 7 i LPP: Barazia në trajtim jo diskriminimi

INFORMACIONET SHITESË TË MARRA ME ANË TË SQARIME TË KËRKUARA NGA EKSPERTI SHQYRTUES/TEKNIK

n/a

VLERËSIMI SIPAS NENIT 4.1.26 TË LPP



## VENDIMET E MËPARSHME TË OSHP LIDHUR ME RASTET E NGJASHME

n/a

## ARSYETIMI PËR DEVIJIM NGA PRAKTIKA E MËPARSHME

n/a

## PËRGJIGJE NË PRETENDIMET ANKIMORE TË OE ANKUES - “PROARCHITECTURE”SH.P.K.

**Sqarim hyrës:** OE ankues ka parashtruar ankesë pranë OSHP-së, kundër vendimit të Autoritetit Kontraktues. Për të gjitha pretendimet të cilat i takojnë aspektit teknik, për të njëjtat është përgjigjur eksperti teknik.

**Pretendimi 1:** *"Distancat e objektit ne raport me kufijtë e parcelës kadastrale nga ana veriore dhe perëndimore e parcelës:"*

Autoriteti Kontraktues në detyrën projektuese, pika VIII, Kushtet ndërtimore, ka përcaktuar se distanca e objektit nga kufiri i parceles min. 1H (H=lartësia bruto e objektit mbi parter). Pra, vija ndërtimore është përcaktuar sipas detyrës projektuese 1H, dhe është në pajtim edhe me Udhëzimi Administrativ MMPH-Nr.08-2017, pika 5.6. Udhëzimi Administrativ MMPH-Nr.08-2017, pika 5.6 Lartësia në raport me kufijtë e parcelës dhe pika 5.6.1. përcakton se, Raporti matet si raporti ndërmjet gjatësisë nga kufiri anësor dhe i prapmë i parcelës kadastrale dhe lartësisë së ndërtesës. Ky raport nuk mund të jetë më i vogël se 0.5 L / 1 GJ dhe më i madh se 2 L / 1 GJ, ku GJ- është distanca mes ndërtesës dhe kufiri të parcelës kadastrale dhe L është lartësia e ndërtesës.

OE pretendon se në lidhje më këtë kriter ka aplikuar distancën 1/2H duke u bazuar në Udhëzimi AdministrativMMPH-Nr.08-2017, pika 5.6.1, mirëpo kjo dispozitë specifikon lartësinë e objektit në raport me kufijtë e parcelës mirëpo jo edhe largësinë dhe distancën e objektit nga kufiri i parcelës, të cilën OE ankues distancën nga kufirin i parcelës veriore nuk e ka respektuar sipas detyrës projektuese të dhënë në FDT.

Ndërsa, sa i përket distancës së objektit nga kufiri i parcelës nga ana perëndimore, nuk ka ndarje apo kufi kadastre nga Objekti i Stacionit të policisë së Kosovës, andaj OE ankues me të drejtë ka shfrytëzuar dhe ka krijuar një vijë ndërtimore prej 5 metra nga shëtitorja ekzistuese duke respektuar pikë 5.5.1 të Udhëzimi Administrativ MMPH-Nr.08-2017. Pretendimi i OE ankues është i pa bazuar.

Këto pretendime të ngritura janë pjesërisht të bazuara dhe të argumentuara pasi që nuk është respektuar distanca e objektit nga kufiri i parceles min. 1h nga kufirini i parcelës veriore.

(h=lartësia bruto e objektit mbi parter) te bazuar në Detyrën Projektuese të dhënë nga AK.

#### **Pretendimi 2: "Dhoma e triazhimit"**

OE ankues sa i përket hapësirës së triazhimit e ka respektuar detyrën projektuese për numrin e kravatëve dhe sipërfaqen e kërkuar, hapësira e triazhimit është ekzistuese dhe është e rrethuar me mure në të tria anët, përveç hyrjes së cilës ka një pult pranimi në vend të cilës mund lehtësisht të punohet muri dhe të konsiderohet dhomë, ky ndryshim mund të revidohet në fazën e projektit kryesor. Pretendimi është i qëndrueshëm, mirëpo duhet të theksojmë se nga raporti i vlerësimit nuk mund të vlerësohet saktë poentimi për nënkritere, nëse OE është penalizuar për këtë pretendim për shkak se në Raportin e Vlerësimit nuk është dhënë një vërejtje për këtë pikë. Andaj pretendimi është i pa bazuar.

#### **Pretendimi 3: "Ere mbrojtësi"**

Bazuar në kërkesa sipërfaqja e erë-mbrojtësit është kërkuar që hyrja e veçante në zonën e mjekësisë familjare erë mbrojtësi hyrës 15m<sup>2</sup>, nga rishikimi i projektit vërehet se OE ankues ka paraqitur sipërfaqen e erë-mbrojtësit më të vogël nga ajo që është kërkuar, por analizuar në aspektin teknik kjo mund të cilësohet si vërejtje pasi që kjo mangësi mund të revidohet. Pretendimi është i qëndrueshëm, mirëpo pasi që në Raportin e vlerësimit nuk është dhënë një vërejtje për OE për këtë pikë konsideroj se pretendim është i pa bazuar.

#### **Pretendimi 4: "Nyjet Sanitare"**

Sipas detyrës projektuese - Ordinanca, kërkohet që nyjet sanitare - 3 për pacient M(1)/F(2) (tualeti për meshkuj të kete min. 2 pisuar), në afërsi të kete dhe një ËC për personë me aftësi të kufizuara. Nyjet sanitare për personel, M(1)/F(1), tualeti për meshkuj (M) të kete se paku një pisuar, ndërsa OE ankues ka projektin në fjalë e ka paraparë vetëm 1 tualet për femra. Por edhe tek ky pretendim këto vërejtje mund të përmirësohen në fazën e projektit kryesor. Pretendimi është i qëndrueshëm, mirëpo në Raportin e vlerësimit nuk është dhënë një vërejtje për OE për këtë pikë. Andaj pretendimi është i pa bazuar.

#### **Pretendimi 5: "Hyrjet në objektin e QKMFU-së"**

Nga AK në detyrën projektuese është kërkuar që objekti i QKMF-se duhet të ketë max. 4 +1 hyrje. Objekti i QKMF-se duhet të ketë max. 4 +1 hyrje ((shërbimi ambullantor; urgjenca; personeli dhe ekonomike) + Hyrja në diagnostikë – si mundësi shtesë). Duhet të parashifet edhe një hyrje për rastet e jashtëzakonshme (hyrja 5) për raste të veqanta për qasje në zonën e vaksinimit, hyrja direkte nga jashtë në zonën e vaksinimit (hyrje kjo që llogaritet të shfrytëzohet në rastet e veqanta dhe të jashtëzakonshme). Në këtë pikë kriteri në për të kuptuar se janë kërkuar gjithsej 6 hyrje të veqanta. OE ankues ka paraparë që hyrja për personel të jetë e ndarë në dy pjesë, e ku në FDT është cekur në mënyrë specifike numri dhe destinimi i secilës hyrje, andaj ky pretendim nuk është i bazuar.

#### **Pretendimi 6: "Hapësira higjienike"**

Në detyrën projektuese kërkohet një hapësirë për mirëmbajtje higjienike, e cila hapësirë nuk është parashikuar nga OE ankues, edhe pse OE pretendon se një kthinë e vendosur në shërbimin Stomatologjike plotëson nevojat për të gjitha objektin. Ky pretendim nuk është i bazuar sepse nuk është respektuar kërkesa në pajtim me detyrën projektuese.

### **Pretendimi 7: "Shkallët Kundër Zjarrit"**

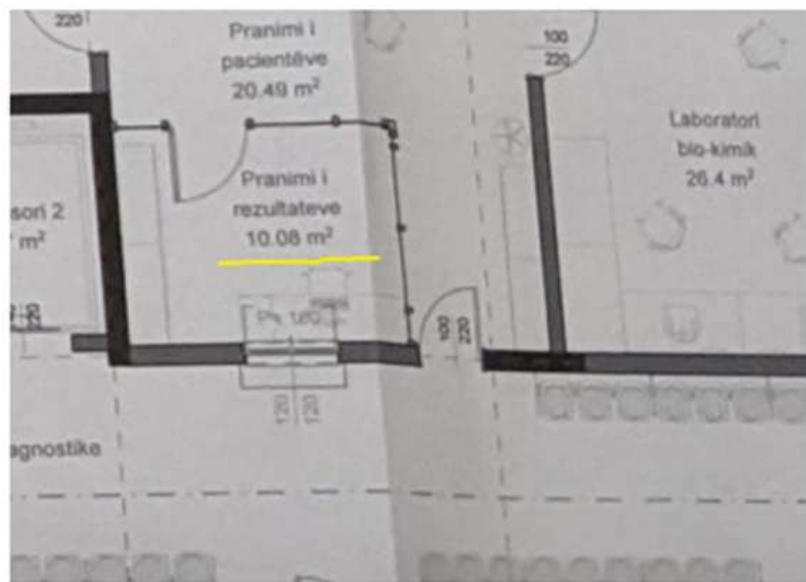
Eksperti Teknik sa i përket kësaj çështje pajtohet se projekti është punuar sipas kriterit në FDT që administrata- shkalle për evakuim emergjent (kunder ëit), nga pika me e larget deri te shkallet për evakuim mos te jete distanca me e madhe se definimi sipas normave (m). OE i ka paraqitur dy parë shkallë sipas kërkesës në FDT, dhe palë shkallë i respektojnë normat teknik për mbrojtje nga ëti. AK në raportin e vlerësimit ndaj OE ankues ka theksuar se shkallet janë pozicionuar në mënyrë të gabuar- me ndarjen e Tampon Zonave. Pa e elaboruar më tutje këtë mangësi të evidentuar nga AK, sidoqoftë nga shqyrtimi i projektit vlerësohet se OE ankues në projekt i është përmbajtur FDT-së në lidhje me këtë kriter, si dhe duke pasur parasysh që detalizimet e më tutjeshme bëhen gjatë fazës së projektit kryesor me përpilimin e Elabortatit të Mbrojtjes nga etj. Andaj pretendimi është i bazuar.

### **Pretendimi 8: "Ashensori i urgjencës nuk ka qasje në Katin e parë"**

Sipas Detyrës projektuese kërkesat për Ashensor janë këto, ashensorët të kenë pozicione të përshtatshme për shfrytëzim nga pacientët (prioritet) dhe gjithashtu të jenë në shërbim edhe për nevojat tjera (komunikim; logjistike) të kenë qasje në të gjitha nivelet dhe duhet të jetë në kuadër të holleve qendrore – sa më afër hyrjeve të zonës ambullantore dhe urgjencës. Operatorit ekonomik ankues nuk ju ka përmbajtur kësaj kërkesë, se ashensorët duhet të jenë në shërbim edhe për nevojat tjera dhe komunikim; logjistike, të kenë qasje në të gjitha nivelet. Ashensori i urgjencës nuk ka qasje në katin e parë. Pretendimi i ngritur nuk është i bazuar pasi që nuk është respektuar e kërkesa sa i përket ashensorëve të bazuar në Detyrën Projektuese të dhënë nga AK.

Eksperti teknik, gjatë analizimit të vërejtjeve të dhëna në vlerësimin e projektit të OE ankues 8485 ka vërejtur se; Në vërejtjen numër 2 “ Kthina për administrim të laboratorit mungon”. Sipas detyrës projektuese është përcaktuar kërkesa si, Laboratori - Hapësirë pune për administrim të laboratorit (min.) 8m<sup>2</sup> , në lidhje përmes sportelit me korridorin për marrjen e rezultateve të analizave. Nga projekti i dorëzuar i OE vërehet se kjo Hapësirë ( kthina) për administrim të laboratorit është paraparë sipas detyrës projektuese. Andaj kjo mangësi e cekur në raportin e vlerësimit është e paqëndrueshme. Fig. nr.1 Kthina për administrim të laboratorit.





Në vërejtjen numër 5 “ në pjesën e suteranit organizimet nuk janë racionale”. OE ankues ka përbushur plotësisht të gjitha kërkesat e përcaktuara sipas detyrës projektuese, Sherbimi i mirëmbajtjes. Gjatë vlerësimit AK nuk ka argumentuar se ku qëndron mangësia që organizmi është konsideruar jo racionale. Andaj kjo mangësi e cekur në raportin e vlerësimit është e paqëndrueshme dhe nuk mund të vërehet ndonjë dallim me OE fitues i cili faktikisht tek kthina për nxemje ka prezantuar një korridor shumë të ngushtë. Në vërejtjen numër 6 “ Salla e urgjencës kërkohet min 80m2 ndërsa në projekti është 79.52m2.

Konisderoj se kjo çështje e evidentuar në raportin e vlerësimit është fare minimale dhe nuk mund të paraqes ndonjë mangësi tek projekti, gabim minor dhe mund të revidohet gjatë projektit kryesor. Kjo mangësi e cekur në raportin e vlerësimit është e pa bazuar.

**Argumentet e paraqitura në ankesë nga pala ankuese në lidhje me OE fitues 1412.**

### **KUSHTET NDERTIMORE**

**Përgjigje-Argumenti 1:** Është plotësisht i bazuar dhe argumentuar sepse nga projekti i OE fitues 1412 shihet qartë se nuk është respektuar kërkesa nga FDT – Kushtet Ndërtimore - distanca nga rruga ekzistuese duke iu referuar gjendjes faktike harmonizim me tërësinë ndërtimore në parcel dhe rrethine, pasi që objekti publik më i afërt i cili është i ndërtuar në të njëjtën parcelë ka një largësi prej 20 metra nga kufiri kadastral mes rrugës Tahir Sinani, në situacionin e paraqitur nga OE fitues shihet se objekti është i vendosur në afërsi prej afërsisht 3.5 metra nga kufiri kadastral ( vija rregullative). Në situacionin e paraqitur nga OE fitues distanca për vijën ndërtimore është marrë nga pjesa e asfaltuar e rrugës dhe jo nga kufiri kadastral i rrugës Tahir Sinani dhe parcelës 00006-3 që realisht ka ndikuar që të jepet një pasqyrë jo reale e vendosjet së objektit në parcelë.

Fig.2 Dëshmit matjert nga Gjeoportali për largësinë në mes të pjesës së asfaltuar dhe kufirit të parcelës P0006-3.



**Përgjigje-Argumenti 2:** Është i bazuar dhe i argumentuar sepse vërehet se OE fitues nuk ka marrë parasysh konfiguracionin e terrenit që është me pjerrtësi, ku prerjet dhe fasadat janë paraqitur me teren të rrafshët me përdheshë edhe pse kjo parcelë ka disnivel të theksuar.

**Përgjigje-Argumenti 3:** Pretendimi 3 edhe pse i argumentuar nga OE ankues në lidhje me largësinë e vendosjes së vend parkimeve nga hyrja e objektit, megjithatë OE fitues i është përmbajtur kërkesave tëdetyrës projektuese ( ndarja dhe funksionaliteti sipas FDT-se) dhe vlerësimi funksional është përgjegjësi e jurisë profesionale. Andaj ky pretendim duhet të konsiderohet i pabazuar.

## FUNKSIONI DHE ORGANIZIMI

**Përgjigje-Argumenti 4:** AK në detyrën projektuese në FDT çështjen e funksionimit dhe organizimit, është përcaktuar se objekti do të ketë sipërfaqe minimale Bruto ( sipas sqarimeve shtesë për OE, datë 06.06.2023) prej 2800m2 (ose) maksimale prej 3000 m2, me etazhitet max B+P+1. Andaj cdo tejkalim i sipërfaqës bruto të objektit nga kërkesat në FDT duhet të konsiderohet si mangësi në projekt. Andaj ky argument është i bazuar.

**Përgjigje-Argumenti 5:** Lidhur me derën lidhëse automatike është çështje e cila mund të rregullohet edhe gjatë fazë së projektit kryesor pasi që vërehet se ka hapësirë të mjaftueshme edhe për derë rrëshqitëse. Si pretendim nuk mund të merret si i bazuar.

**Përgjigje-Argumenti 6:** Në detyrën projektuese, funksioni dhe organizimi është përcaktuar se: hyrja e Urgjencës duhet të kete qasje te lehte nga rrugë të cilat ofrojnë kushte për lëvizje më të shpejtë të automjeteve/autoambulancës, hyrja para urgjences dihet te jete me mbulesë qe ofron mbrojtje nga reshjet me rastin e arritjes se autoambulances me pacient, operimit me pacient gjate nxjerrjes nga autoambulanca dhe pritjes se pa penguar ne hapësirat e urgjences, gjithashtu dhe anasjelltas ne rastet kur pacienti duhet transportuar ne institucione me te larta shendetesore. OE fitues te hyrja para urgjencës ka prezantuar një mbulesë që ofron mbrojtje

nga reshjet me rastin e arritjes së autoambulances me pacient, mirëpo hyrja e urgjencës intereferon në rrugën ekonomike. Andaj ky argument është pjesërisht i bazuar.

**Përgjigje-Argumenti 7:** Sipas Ekspertit Teknik pretendimi i palës ankuese nuk është i bazuar sepse nga projekti i OE fitues shihet se në hollin qendror pritës në përdhese janë paraqitur dritare si në bazë ashtu edhe në fasad, si dhe në hollin e urgjencës nga dyert hyrëse depërton drita. Sa i përket kthinave në bodrum, gjatë fazës së projektit kryesor çështja e ndriçimit mund të merret parasysh pa ndonjë ndryshim apo kosto të theksuar.

## **DETYRA PROJEKTUESE**

**Përgjigje-Argumenti 8:** Në FDT është përcaktuar që dera e ashensorëve duhet me qene me dimension se paku nje meter gjerësi, edhe pse OE fitues nuk ka paraqitur dimensionet kjo çështje mund të rregullohet edhe gjatë projektit kryesor, pasi që distancë e vogël mund edhe të korrigjohet. Ky pretendim nuk është i bazuar.

Gjithashtu argumenti për gjerësinë e ngushtë të korridorit para ashensorit në katin e parë. Sipas FDT-së liftet shërbejnë përveç bartjes së pacientëve dhe në katin e parë është shërbimi i Stomatologjisë, Administrata dhe zyre tjera, dhe ky pretendim nuk mund të merret si i bazuar. Sa i përket kafazit pasi dimensionet nuk janë përcaktuar në FDT i ka takuar AK përmes komisionit vlerësuar që të poentojë në lidhje me këtë çështje. Argumenti është i pa bazuar.

Mungesë e paraqitjes së dimensionit të dyerve dhe dritareve mungon nga OE fitues.

**Përgjigje-Argumenti 9:** Sipas FDT-së është kërkuar dhe përcaktuar si duhet të projektohet rregullimi i oborrit të QKMF-se dhe rrethojës, ndriçimi publik, oborri ti ketë min. 2 hyrje. OE fitues në projekt nuk ka vendosur shtyllat e ndriçimit publik, mirëpo edhe OE ankues i ka prezantuar vetëm në paraqitjen 3D dhe projekti i oborrit nuk është trajtuar saktë si bazë e veçantë. Argumenti nuk mund të merret për bazë.

**Përgjigje-Argumenti 10:** Në FDT- pjesa VIII, n hyrjet në objekt, është kërkuar kërkohet që të jetë plus një hyrje ne diagnostike – si mundësi shtese, Eksperti teknik konsideron se ofrimi i kësaj mundësi nga OE ankues në krahasim me OE fitues i cili nuk e ka ofruar, është dashur të merret parasysh gjatë poentimit. Argumeni është i bazuar dhe kjo duhet të reflektohet në vlerësim.

**Përgjigje-Argumenti 11:** Sipas FDT-së, hyrjet duhen te jene me mbimbulese si mbrojtje nga reshjet atmosferike dhe gjithashtu potencim te karakterit arkitektonik. Sipas Ekspertit Teknik pretendimi i palës ankuese rreth OE fitues qëndron sepse tek dy hyrjet për personel nuk është paraparë mbimbulesë.

**Përgjigje-Argumenti 12:** Në FDT është përcaktuar që objekti në planimetri ti ketë dy palë shkallë. Sipas FDT-së është kërkuar qe tek Urgjenca, qasja nga urgjenca ne bodrum te realizohet vetëm me ashensor. Argumenti i OE ankues është i bazuar.

**Përgjigje-Argumenti 13:** Eksperti teknik konsideron se argumentimi është i bazuar. Hyrja ekonomike sipas kërkesës specifike në FDT – Detyra projektuese - Hyrja ekonomike, pjerrina e bodrumit duhet vendosur ne nje pozite e cila nuk pengon sherbimet shendetesore dhe krijon mundesi te lehte per hyrje dhe dalje me automjete shendetesore dhe autoambulanca deri ne pllato para hyrjes ne bodrum. OE fitues nuk ka dizajnuar një qasje të lehtë tëdaljes, në hyrje



të podrumit nuk ka pllato, po ashtu vërehet se korideoret janë të ngushta edhe pse nuk është shënuar dimenzioni i tyre, pra OE fitues nuk i ka plotësuar keto kritere të kërkuara në FDT.

**Përgjigje-Argumenti 14:** Eksperti Teknik konsideron që pala ankuese ka të drejtë pasi që sipas detyrës projektuese vendosja e qilervë bëhet në kulm të rrafshmët, derisa OE fitues nuk e ka parqitur fare bazën e kulmit në projekt si dhe mungon paraqitja e qilervë në prezentimin në imazhet 3D. Duhet të theksojë se OE fitues nuk e ka paraqitur fare qasjen përmes shkallëve për te kulmi.

**Përgjigje-Argumenti 15:** Eksperti Teknik konsideron se ky argument është i pabazuar.

## **MJEKESIA FAMILJARE**

**Përgjigje-Argumenti 16:** Eksperti Ekonomik konstaton se argumenti i palës ankuese është pjesërisht i bazuar, për faktin se projektin e OE ankues shihet se ka paraqitur një qasje më të lehte nga korridori dhe recepcioni, derisa OE fitues përvec që është në largësi më të madhe ka prezantuar edhe një derë shtesë. Sa i përket gjerësisë së dyerve ato mund të rregullohen edhe gjatë fazës së projektit kryesor. Në raportin e vlerësimit, nënkriteri “ paraqitja grafike dhe teknike e projektit” OE fitues është poentuar me pikët maksimale edhe pse është fakt mungesa e dimenzionimit të dyerve dhe dritarëve.

**Përgjigje-Argumenti 17:** Eksperti teknik konsideron se argumenti është i pa bazuar sepse në FDT nuk ka ndonjë kërkesë specifike lidhur me këtë.

**Përgjigje-Argumenti 18:** Eksperti Teknik konsideron se pretendimi është i saktë dhe i argumentuar sepse nga paraqitja grafike e ËC-ve shihet se dimenzionet e tyre nuk mundësojnë funksionalitetin adekuat të dyerve, sidomos nga pjesa e brendshme. Po ashtu qasja te nyjet sanitare tek urgjenca bëhet përmes një korridori shumë të ngushtë.

**Përgjigje-Argumenti 19:** Në FDT është përcaktuar se Ordinancat e vaksionimit – (min.)2x16 m2 (senior dhe junior) te jete e ndare nga zonat tjera dhe me mundësi që te kete dere direkte hyrese nga jashte (ne rastet e jashtezakonshme). OE fitues i është përmbajtur kësaj kërkesë, andaj pretendimi është i pa bazuar.

## **LABORATORI**

**Përgjigje-Argumenti 20:** Eksperti teknik konsideron se OE fitues për këtë argument ka plotësuar kërkesat e FDT-së dhe vlerësimi i funksionaliteti është në përgjegjësinë e komisionit vlerësues. Ky argument nuk është i bazuar.

## **SHERBIMET E DIAGNOSTIKES: RENTGENI DHE ULTRAZERI**

**Përgjigje-Argumenti 21:** Edhe pse në FDT është përcaktuar se tualetet mund të përdoren si grupacion i përbashkët për Laborator dhe Radiologji, vërehet se nga Radiologjia qasja në nyjet sanitare bëhet përmes tri korridoreve të cilat janë të ndara me dyer dhe mund të krijojnë konfuzion për shfrytëzuesit e shërbimit të Radiologjise, pasi edhe orientimi përmes shenjave do të jetë i vështirë. Konsideroj se ky argument është i bazuar.

**Përgjigje-Argumenti 22:** Argumenti 22, në kërkesat e FDT- Sherbimet e diagnostikes: rentgenit dhe ultazëri është përcaktuar se, hapësira e dhomes ku do të vendoset rentgeni (7m’x 5m’= 35 m2 ). Në projektin e OE fitues edhe pse dhoma e rengenit është paraqitur me

sipërfaqen e kërkuara megjithatë shihet se nuk i është përmbajtur gjatësive 7m x 5m, e cila mund të jetë shumë e rëndësishme për funksionalitetin e paisjes dhe operimit me të. Argumenti është i bazuar.

**Përgjigje-Argumenti 23:** Eksperti teknik konsideron se ky argument është i pa bazuar, kjo mangësi mund të revidohet gjatë fazës së projektit kryesor.

#### **SHERBIMET STOMATOLOGJIKE**

**Përgjigje-Argumenti 24:** Eksperti teknik konsideron se OE fitues ka plotësuar kërkesat e FDT-së pasi që nuk mund të konsiderohen se nyjet sanitare janë projektuar projektuar në ndonjë repart tjetër por gjinden në korridorin ndërlidhës të Stomatologjisë, derisa edhe vlerësimi është në përgjegjësinë e komisionit vlerësues. Ky argument nuk është i pa bazuar.

#### **HAPESIRAT PER EDUKIM DHE PROMOVIM SHENDETESOR**

**Përgjigje-Argumenti 25:** Eksperti Teknik konsideron se ky argument nuk është i bazuar sepse OE fitues ka paraqitur grupacionin e përbashkët e tualeteve duke respektuar numrin e vecantë të tualeteve të kërkuara në FDT, në këtë mënyrë nuk e ka zvogëluar kapacitetin e nyjeve sanitare për ti shërbyer të dy reparteve.

**Përgjigje-Argumenti 26:** Edhe pse ekspertit teknik nuk i është dhënë qasja në formatin elektronik të projekteve, nga vështrimi vizual i projektit dhe duke u bazuar në dimensionet e dhëna aq sa ka qenë e mundur konstaton se kërkesa argumenti është i bazuar, pasi që largësia e dy kthinave tejkalon gjatësinë e lejuar ligjore prej 30 metrave. Përkundër faktit që OE fitues ka paraqitur tri palë shkallë emergjente edhe pse kjo ishte në kundërshtim me kërkesat e FDT-së për dy pale shkallë në planimetri. Nëse sipas matjeve të saktë konstatohet se largësia e hapësirave të cekura është më shumë se 30 metra, argumenti është i bazuar dhe duhet pasur në konsideratë gjatë vlerësimit.

#### **ADMINISTRATA**

**Përgjigje-Argumenti 27:** Eksperti teknik konsideron se ky pretendim nuk është i bazuar pasi që shtimi i një hapësire nga OE nuk ka ndikuar në mënjanimin ose eliminimin e ndonjë kthinë të kërkuar me FDT, porse për shkak të formës së objektit ka rezultuar me një hapësirë shtesë që projektuesi e ka paraparë që të shfrytëzohet nga mirëmbajtja.

#### **SHERBIMET E MIREMBAJTJES**

**Përgjigje-Argumenti 28:** Çështja e korridorit të ngushtë veçse është evidentuar nga komisioni i vlerësimit dhe supozohet se ka reflektuar në poentim. Sa i përket argumentit për sipërfaqen e nxejmes, në FDT është kërkuar që depoja e nxemjes për pelet qendror të ketë sipërfaqë -rreth 100m<sup>2</sup>, fakt që i lejon projektuesit që të ketë një fleksibilitet për të projektuar një kthinë me sipërfaqe të përafert dhe jo plotësisht ta plotësoj kushtin prej 100m<sup>2</sup>. Ky pretendim nuk është i bazuar.

**Përgjigje-Argumenti 29:** Në projektin e OE fitues, paraqitja e depos së veçantë për nevojat e urgjencës është paraqitur duke ju përmbajtur sipërfaqes së kërkuar në FDT dhe nga kjo supozohet se mund të vendoset boksi për dy njësi. Çështja e korridorit të ngushtë veçse është evidentuar nga komisioni i vlerësimit dhe supozohet se ka reflektuar në poentim. Andaj ky

argument nuk është i bazuar.

**Përgjigje-Argumenti 30:** Eksperti teknik konsideron se argumenti është i drejtë dhe i bazuar sepse është fakt që OE fitues ka prezantuar sipërfaqen e arkivit me dimensione më të vogël se kërkesat e përcaktuara në FDT.

**Përgjigje-Argumenti 31:** Eksperti teknik konsideron se ky argument është i pa bazuar sepse OE fitues këto hapësira i ka paraqitur në situacion, dhe nuk paraqet mangësi të madhe mungesa e tyre në bazat e kateve karakteristike pasi që këto hapësira janë kërkuar jashtë gabaritit të objektit.

## **SHERBIMI I URGJENCES**

**Përgjigje-Argumenti 32:** Eksperti teknik konsideron se vlerësimi i funksionaliteti është në përgjegjësinë e komisionit vlerësues. Ky argument nuk është i bazuar.

**Përgjigje-Argumenti 33:** Në FDT, tek kërkesat shërbimi i urgjencës është kërkuar që, dhoma për staf kujdestar – infermieret – min. 16 m<sup>2</sup>, përfshi një kuzhinë çaji, të jete me lidhje direkte nga holli i urgjencës. OE fitues nuk ju ka përmbajtur kërkesës që dhoma e stafit kujdestar të ketë lidhje direkte nga holli i urgjencës. Ky pretendim është i bazuar.

**Përgjigje-Argumenti 34:** Në FDT nuk është përcaktuar apo specifikuar vendndodhja e një tush banjo për nevojat urgjente hixhenike, megjithatë vendosja e kësaj banjo në hollin kryesor dhe në largësi nga grupacioni, Trazhimi, sallës së Urgjencës dhe Lidhëtores konsiderohet mangësi në projektim. Andaj ky argument është i bazuar.

**Përgjigje-Argumenti 35:** Eksperti teknik konsideron se OE fitues nuk e ka paraqitur fare konstruksionin e objektit, edhe pse kjo nuk është kërkuar specifikisht në FDT, megjithatë në fazën e projekti ideor duhet të paraqitet konstruksioni i objektit, në dallim prej mureve ndarëse. Kjo mangësi është dashur të reflektohet në raportin e vlerësimit të përgatitur nga komisioni profesional.

**Përgjigje-Argumenti 36:** Eksperti teknik thekson se çështja e gjerësisë së dyerve të ashensorëve është trajtuar tek argumenti nr.8, është konsideruar si i pa bazuar. Ndërsa mungesa e paraqitjes së dimensioneve për dyer nga OE fitues kufizon mundësinë e vërtetimit të saktë të këtij fakti, megjithatë mos paraqitja e këtyre dimensioneve është një mangësi nga ana e OE fitues dhe është dashur të reflektohet në poentim (nga eksperti kjo çështje është përmendur edhe në disa raste tjera).

Sa i përket nenit 80 të LPP-së, kërkohet që së paku 2/3 e anëtarëve të jurisë duhet të posedojnë kualifikimin e duhur, sipas përbërjes së jurisë, edhe nga vet OE ankues është theksuar se juria e përbërë në këtë aktivitet prokurimi, dy nga tre anëtarët kanë qenë arkitekt me profesion, ku duke marr parasysh këtë fakt, sipas ekspertit shqyrtues është përmbushur kriteri, ku dy nga tre anëtarët e jurisë kanë qenë të kualifikuar siç kërkohet.

Eksperti Teknik ka analizuar dhe vlerësuar të gjitha pretendimet dhe argumentet e paraqitura në ankesë nga OE. OE ankues pretendon se OE me kodin 1412 me rastin e paraqitjes së kërkesës për rishqyrtim dhe parashtrim të ankesës në OSHP ka zbuluar identitetin e vet. Eksperti Teknik konsideron se aktiviteti i prokurimit është kthyer në Ri-vlerësim në bazë të Vendimit të OSHP-së nr. 2023/0616 / 0621/ 0622/ , në këtë vendim janë zbuluar emrat e tre



OE pjesëmarrës. AK gjatë procesit të rivlerësimit ku është caktuar komisioni me përbërje të anëtarëve të ri është dashur që kjo çështje të merret në konsideratë, kjo pasi që zbulimit i identitetit të operatorit ekonomik është në kundërshtim me neni 80 paragrafi 3 të LPP-së i cili saktëson se “Juria do të vendosë mbi konkursin vetëm në bazë të kritereve të përshkruara në njoftimin për konkursin e projektimit. Identiteti i pjesëmarrësve nuk do të zbulohet para anëtarëve të jurisë.” Andaj, eksperti teknik vlerëson që ky pretendim është i bazuar.

#### REKOMANDIMI I EKSPERTIT SHQYRTUES

Duke u bazuar në sqarimet e lartpërmendura, eksperti teknik/shqyrtues i propozon panelit shqyrtues që ankesa e OE ankues të aprovohet si pjesërisht e bazuar, të anulohet njoftimi i AK-së dhe rekomandon që lënda të kthehet në rivlerësim.

Raporti i ekspertit shqyrtues, lidhur me ankesën e parashtruar nga OE “**"PROARCHITECTURE"SH.P.K.**”, lidhur me aktivitetin e prokurimit “**Konkurs projektimi për Nderimin e QKMF Shtime**” me numër të prokurimit: “**206-23-5282-2-2-3**”, të iniciuar nga Autoriteti Kontraktues (AK) – **MINISTRIA E SHËNDETËSISË**

Raporti i ekspertizës ti dorëzohet:

- Autoritetit Kontraktues – **MINISTRIA E SHËNDETËSISË**
- Panelit Shqyrtues – **OSHP**
- OE ankues – **"PROARCHITECTURE"SH.P.K.**



**Agnese Ibrahim**

**Taulant Ahmeti**